



# Caerdydd Ddwyeithog 2022-27: Diwygiad i'r Strategaeth 5 Mlynedd Hybu'r Gymraeg

Adroddiad Ymgynghoriad - Tachwedd 2021



Gweithio dros Gaerdydd, gweithio gyda'n gilydd  
Working for Cardiff, working together



#gweithiogydangilydd  
#workingtogether





#gweithiogydangilydd  
#workingtogether



## Cefndir

### **Caerdydd Ddwyeithog 2022-27: Diwygiad i'r Strategaeth 5 Mlynedd Hybu'r Gymraeg**

Mae Cyngor Caerdydd wedi ymrwymo i hybu a datblygu'r Gymraeg i wireddu ei weledigaeth o wneud Caerdydd yn brifddinas wirioneddol ddwyeithog. Un o ofynion statudol safonau'r Gymraeg yw creu a chyhoeddi strategaeth 5 mlynedd a fydd yn nodi sut y byddwn yn hybu a hwyluso'r defnydd o'r Gymraeg yng Nghaerdydd. Cyhoeddwyd y Strategaeth Caerdydd Ddwyeithog gyntaf yn 2017 ac mae Strategaeth Caerdydd Ddwyeithog 2022-27 yn cynrychioli ei diwygiad cyntaf a datblygiad pellach ar ei hamcanion a'i chymau gweithredu cychwynol.

Mae strategaeth 2022-27 wedi'i pharatoi i gefnogi nod Llywodraeth Cymru o sicrhau miliwn o siaradwyr Cymraeg erbyn 2050. Mae'n dilyn tair prif thema Cymraeg 2050 ac yn cynnwys targed i gynyddu nifer y siaradwyr Cymraeg yng Nghaerdydd erbyn 2027. Mae'r strategaeth yn cynnig nifer o amcanion penodol ychwanegol i gefnogi, hwyluso a hybu'r defnydd o'r Gymraeg. Mae'r strategaeth hefyd yn cefnogi'r gwaith o gyflawni'r nodau lles a gynhwysir yn Neddf Llesiant Cenedlaethau'r Dyfodol 2015 – *Cymru â diwylliant bywiog lle mae'r iaith Gymraeg yn ffynnu* a'r amcanion a ddisgrifir yng Nghynllun Strategol Cymraeg mewn Addysg (CSCA) 2022-32 y Cyngor.

Bu'r Strategaeth Caerdydd Ddwyeithog 2022-27 ddrafft yn destun ymgynghoriad mewnol â staff y Cyngor a phartneriaid Fforwm Caerdydd Ddwyeithog ym mis Medi 2021 ac ymgynghoriad cyhoeddus ym mis Hydref a mis Tachwedd 2021. Bydd y sylwadau, yr awgrymiadau a'r argymhellion a dderbyniwyd yn cael eu hystyried a'u hymgorffori yn y strategaeth a'i chynllun gweithredu. Bydd drafft terfynol y strategaeth yn cael ei gyflwyno i'w gymeradwyo gan Gabinet Cyngor Caerdydd a'r Cyngor llawn ym mis Ionawr 2022. Mae hon yn strategaeth uchelgeisiol a phellgyrhaeddol sy'n disgrifio sut y bydd Cyngor Caerdydd yn hyrwyddo'r Gymraeg dros y 5 mlynedd nesaf. Mae'r ymgynghoriadau wedi caniatáu i'r Cyngor ymgysylltu â staff, partneriaid a dinasyddion er mwyn hybu a datblygu'r Gymraeg a chefnogi ei weledigaeth o Gaerdydd wirioneddol ddwyeithog.

## Methodoleg

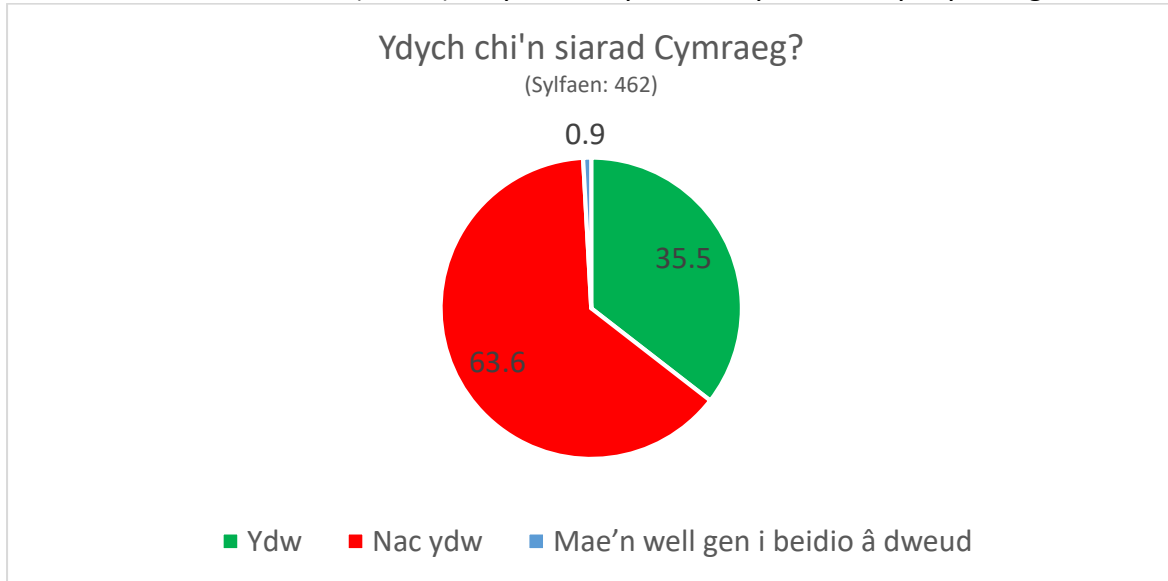
Datblygwyd yr arolwg ar y cyd rhwng Tîm Caerdydd Ddwyeithog a Chanolfan Ymchwil Caerdydd. Gwnaeth y pandemig COVID-19, gyda chyfyngiadau ar nifer y bobl a allai gwrdd dan do a'r gofyniad i wisgo gorchuddion wyneb, effeithio ar ddulliau ymgysylltu traddodiadol. Cynhaliwyd yr arolwg hwn ar-lein, gyda'r arolwg yn cael ei hyrwyddo drwy gyfrifon cyfryngau cymdeithasol corfforaethol y Cyngor, ei rannu gyda staff drwy'r Fewnrwyd ac e-byst Gwybodaeth i Staff, a'i gynnal ar y dudalen Dweud Eich Dweud ar wefan y Cyngor, gyda'r arolwg yn cael ei hyrwyddo ar hafan y cyngor. Anfonwyd e-bost at banel Dinasyddion Caerdydd yn ogystal â phartneriaid Caerdydd Ddwyeithog.

## Canfyddiadau'r Ymchwil

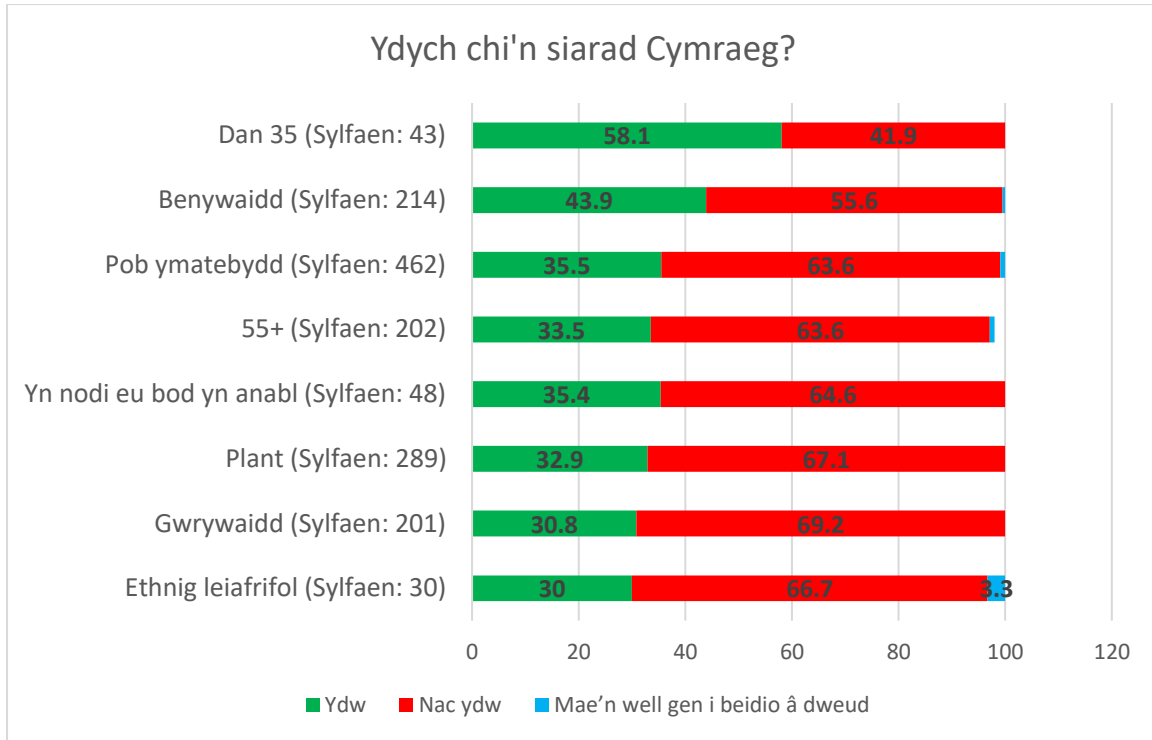
Ar ôl glanhau a dilysu'r data, cafwyd 464 o ymatebion i Arolwg Cyhoeddus Strategaeth Caerdydd Ddwyeithog.

### Ydych chi'n siarad Cymraeg?

Cafwyd 462 o ymatebion i'r cwestiwn hwn, gan roi cyfradd ymateb o 99.6%. Cadarnhaodd dros draean (35.5%) o'r ymatebwyr eu bod yn Siaradwyr Cymraeg.



Mae ychydig o dan dri o bob pump (58.1%) o'r ymatebwyr o dan 35 oed yn nodi eu bod yn siaradwyr Cymraeg. Mae hyn yn disgyn i ddau o bob pump (43.9%) ar gyfer benywod. Mae tua thraean o'r holl ymatebwyr 55+ oed sy'n nodi eu bod yn anabl a chyda phlant ar eu haelwydydd hefyd yn nodi eu bod yn siaradwyr Cymraeg.

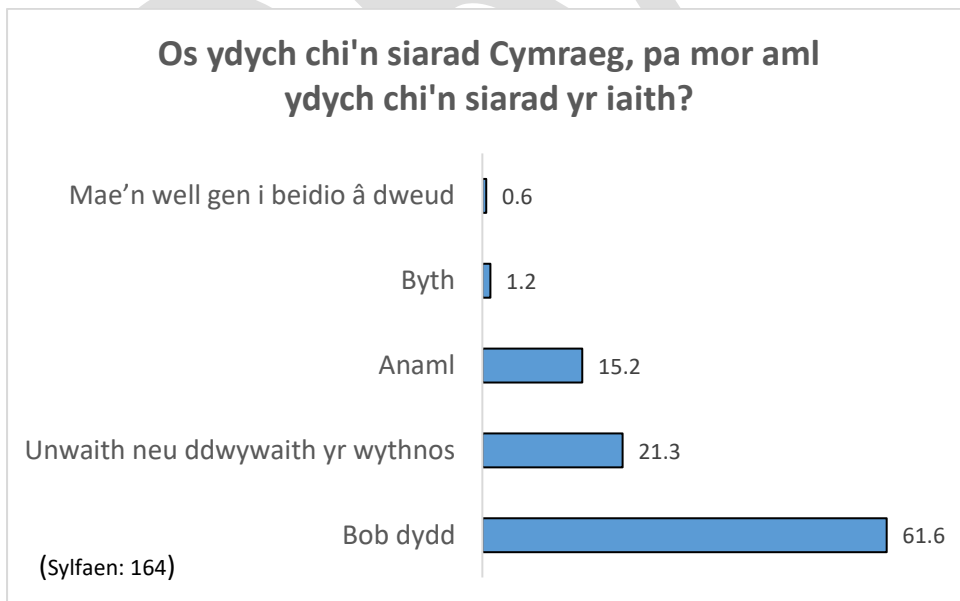


DS: Dylid bod yn ofalus gyda meintiau sylfaen isel.

Os ydych chi'n siarad Cymraeg, pa mor aml ydych chi'n siarad yr iaith?

Cafwyd 164 o ymatebion ar gyfer y cwestiwn hwn, gan roi cyfradd ymateb o 35.3%

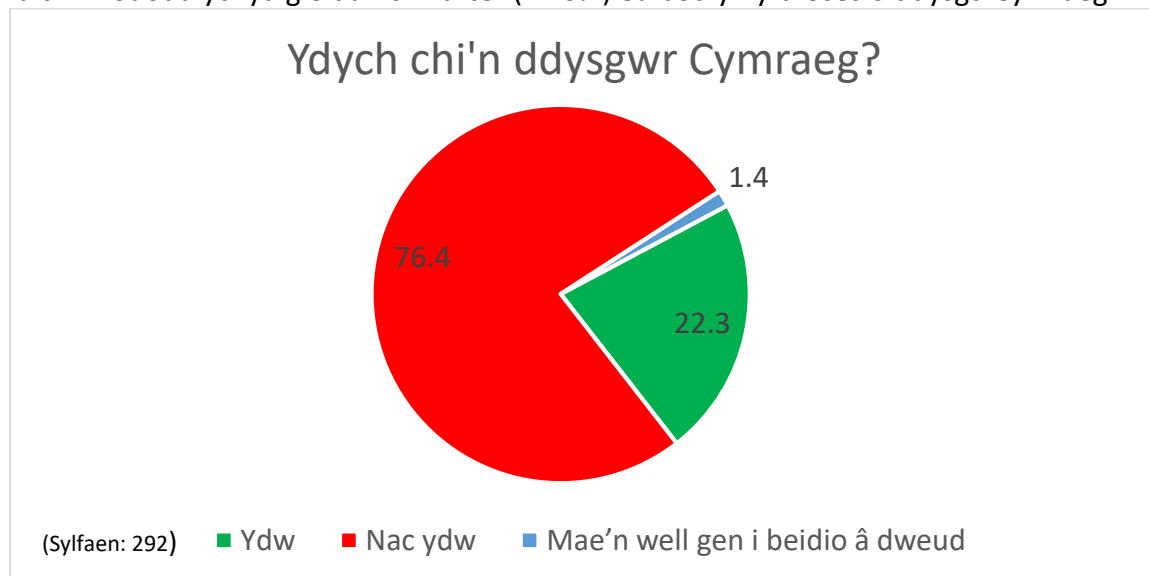
Mae tri o bob pum (61.6%) siaradwr Cymraeg yn defnyddio'r iaith yn ddyddiol, mae hyn yn disgyn i un o bob pump (21.3%) sy'n ei ddefnyddio unwaith neu ddwywaith yr wythnos.



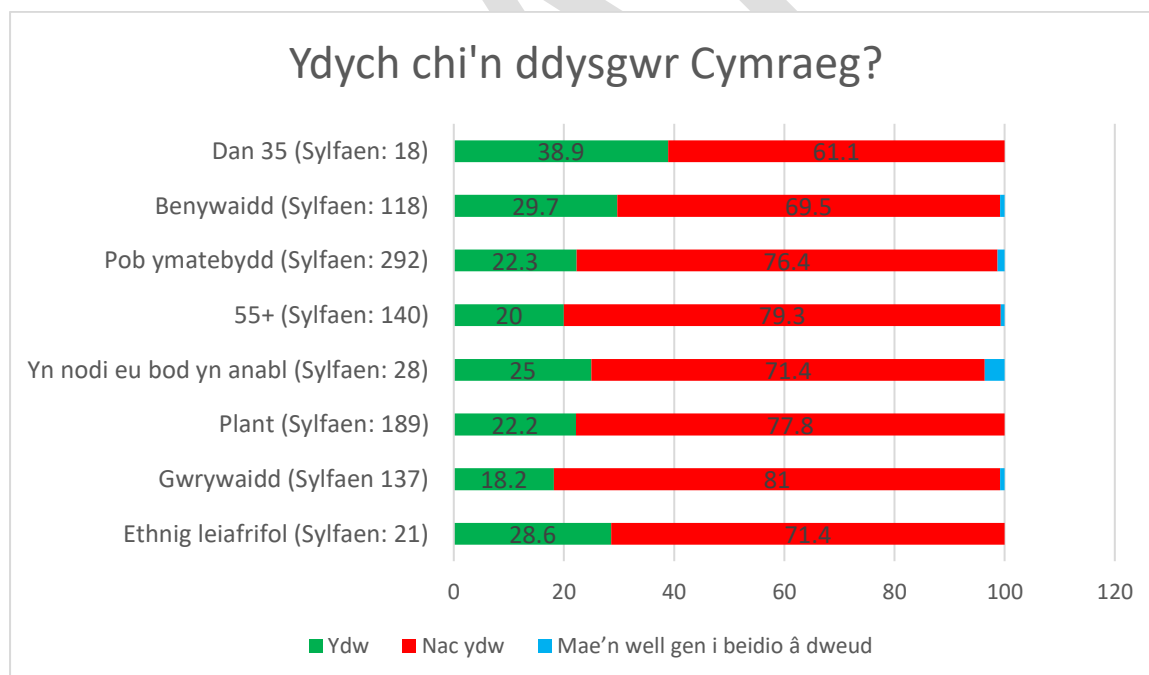
Ydych chi'n ddysgw'r Cymraeg?

Cafwyd 292 o ymatebion i'r cwestiwn hwn, gan roi cyfradd ymateb o 62.9%.

Gofynnwyd i'r ymatebwyr hynny a nododd eu bod yn ddi-Gymraeg a oeddent yn dysgu'r iaith. Nododd ychydig o dan chwarter (22.3%) eu bod yn y broses o ddysgu Cymraeg.



Mae ychydig yn llai na dau o bob pedwar (38.9%) o'r ymatebwyr o dan 35 oed yn y broses o ddysgu Cymraeg. Dilynir hyn gyda thua thri o bob deg o Fenywod (29.7%) a Lleiafrifoedd Ethnig (28.6%). Roedd tua un o bob chwech (18.2%) o ddynion yn ddysgwyr Cymraeg.

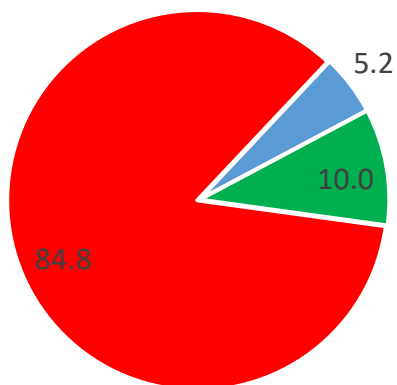


DS: Dylid bod yn ofalus gyda meintiau sylfaen isel.

### Ydych chi'n bwriadu dysgu Cymraeg?

Cafwyd 231 o ymatebion i'r cwestiwn hwn, gan roi cyfradd ymateb o 49.8%. Mae un o bob deg (10.0%) o ymatebwyr yn bwriadu dysgu Cymraeg.

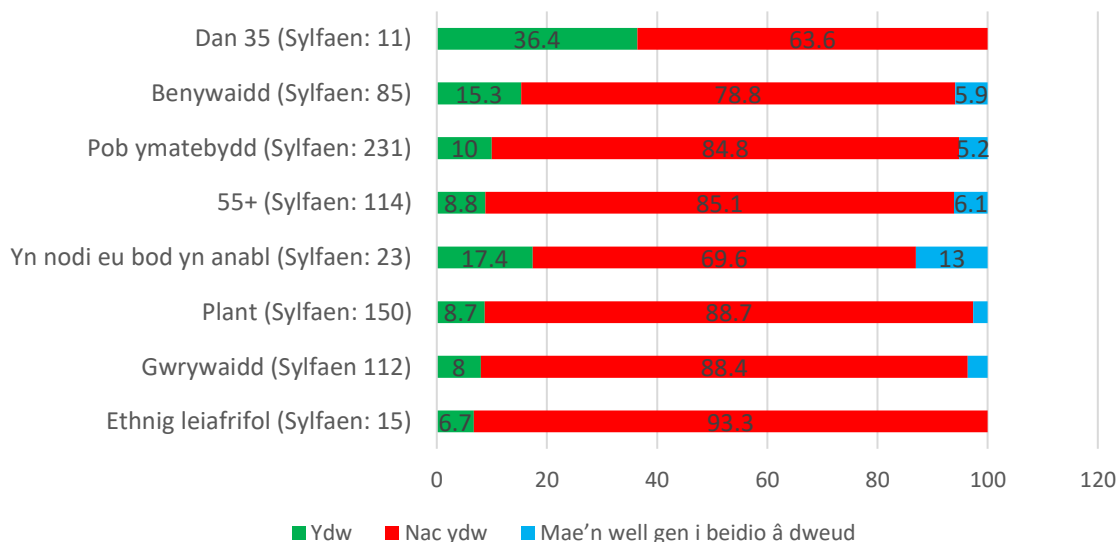
## Ydych chi'n bwriadu dysgu Cymraeg?



(Sylfaen: 231) ■ Ydw ■ Nac ydw ■ Mae'n well gen i beidio â dweud

Mae dros draean (36.4%) o bobl dan 35 oed yn bwriadu dysgu Cymraeg, gyda thua un o bob chwech (17.4%) o'r rhai sy'n nodi eu bod yn anabl.

## Ydych chi'n bwriadu dysgu Cymraeg?

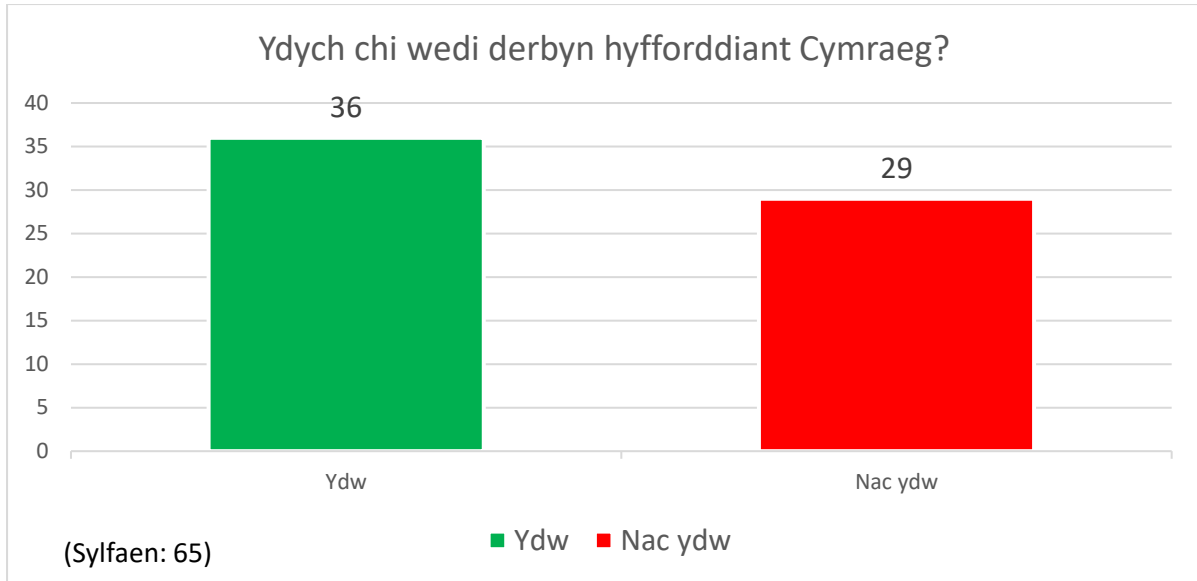


DS: Dylid bod yn ofalus gyda meintiau sylfaen isel.

## Ydych chi wedi derbyn hyfforddiant Cymraeg?

*Cafwyd 65 o ymatebion i'r cwestiwn hwn, gan roi cyfradd ymateb o 14.0%.*

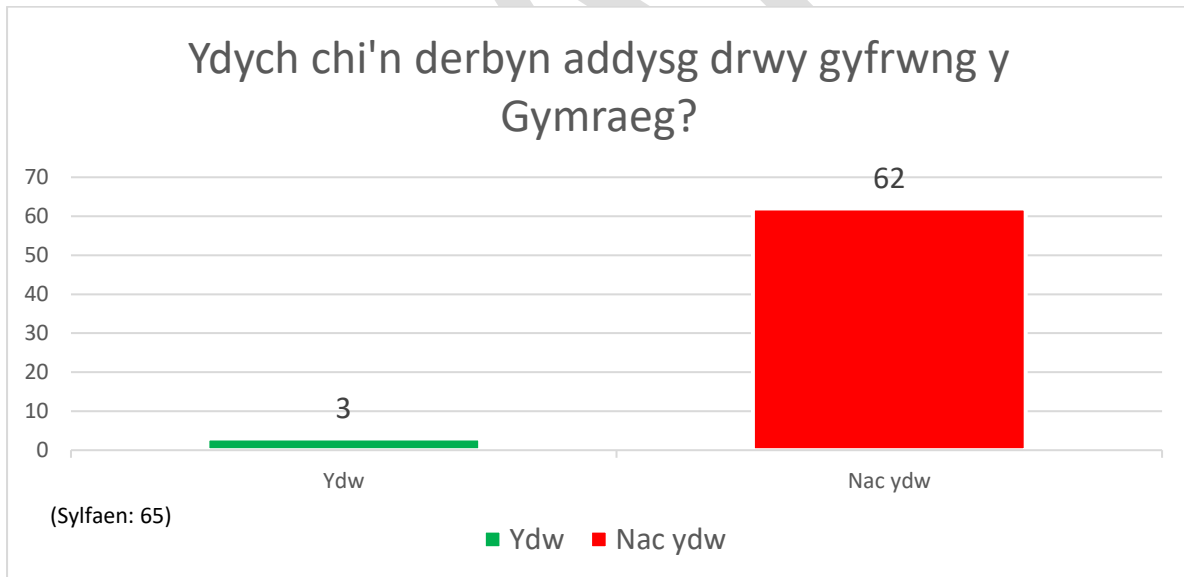
Gofynnwyd i'r ymatebwyr hynny a nododd eu bod yn ddi-Gymraeg neu'n ddysgwyr Cymraeg, 'Ydych chi wedi derbyn hyfforddiant Cymraeg?' Nododd 36 o'r 65 o ymatebwyr a atebodd eu bod wedi derbyn hyfforddiant Cymraeg.



DS: Dylid bod yn ofalus gyda meintiau sylfaen isel.

### Ydych chi'n derbyn addysg drwy gyfrwng y Gymraeg?

Gofynnwyd i ymatebwyr a nododd eu bod yn ddysgwyr Cymraeg a oeddent yn ymgymryd ag addysg drwy gyfrwng y Gymraeg. Nododd tri ymatebydd eu bod nhw.



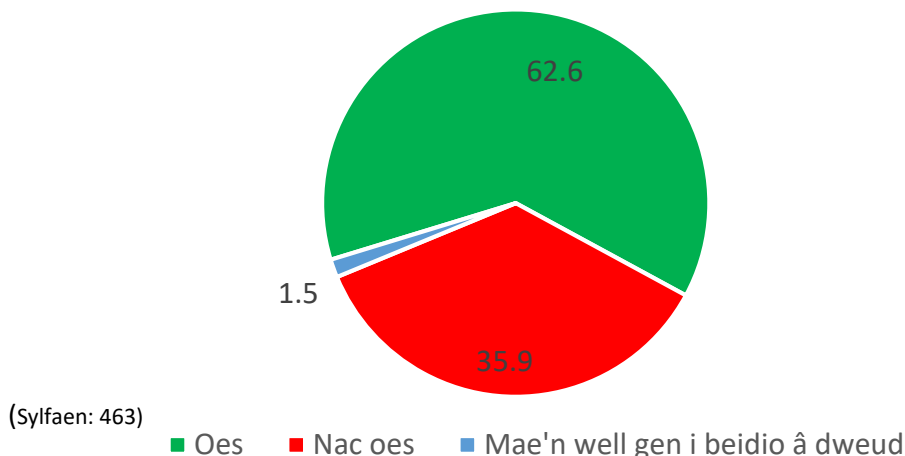
DS: - Dylid bod yn ofalus gyda meintiau sylfaen isel.

### A oes plant gennych chi?

*Cafwyd 463 o ymatebion i'r cwestiwn hwn, gan roi cyfradd ymateb o 99.8%. Mae plant gan ychydig o dan ddwy ran o dair (62.6%) o'r ymatebwyr.*

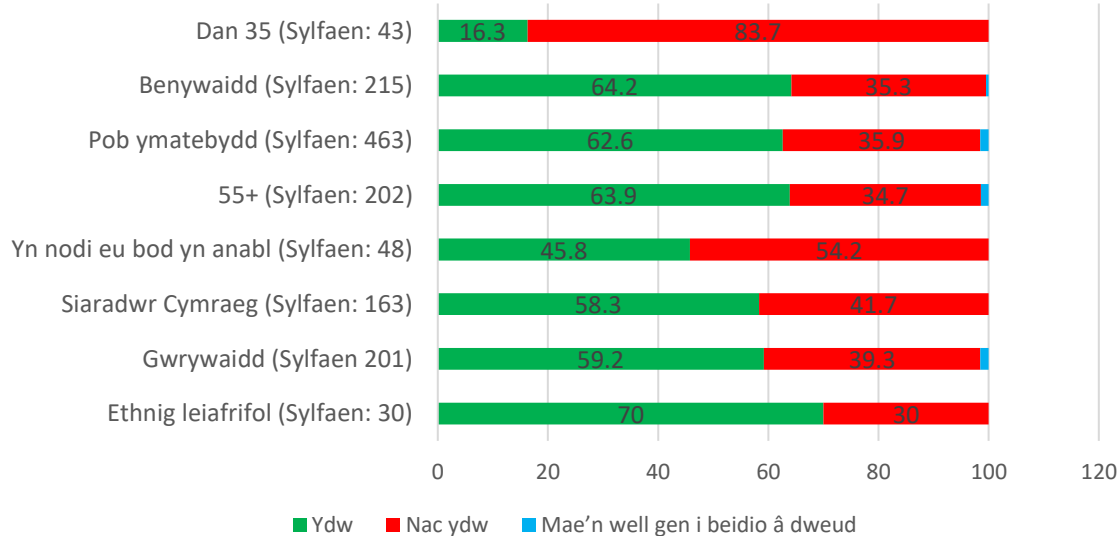


### A oes plant gennych chi?



Mae plant gan saith o bob deg (70.0%) o ymatebwyr Ethnig Leiafrifol. Mae hyn yn disgyn i tua thri o bob pump o Fenywod (64.2%) ac ymatebwyr 55+ oed (63.9%).

### A oes plant gennych chi?



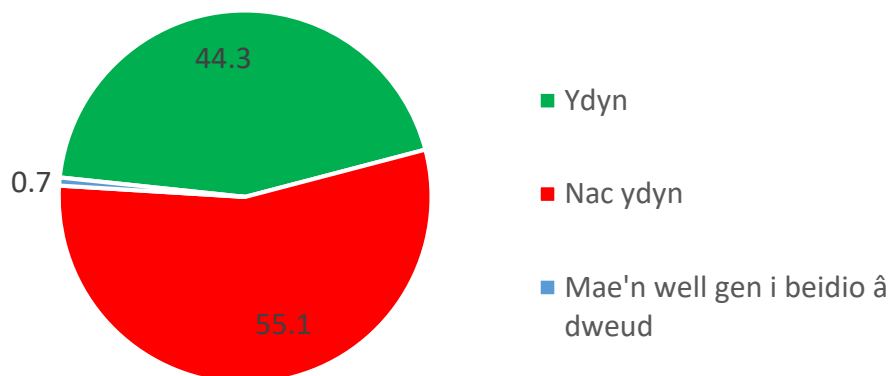
DS: Dylid bod yn ofalus gyda meintiau sylfaen isel.

A yw eich plant yn/wedi derbyn addysg drwy gyfrwng y Gymraeg?

*Cafwyd 287 o ymatebion i'r cwestiwn hwn, gan roi cyfradd ymateb o 61.9%.*

Gofynnwyd i aelwydydd sy'n cynnwys plant, 'A yw eich plant yn/wedi derbyn addysg drwy gyfrwng y Gymraeg?' Mae dros ddau o bob pump (44.3%) o blant yr ymatebwyr wedi neu yn derbyn addysg drwy gyfrwng y Gymraeg.

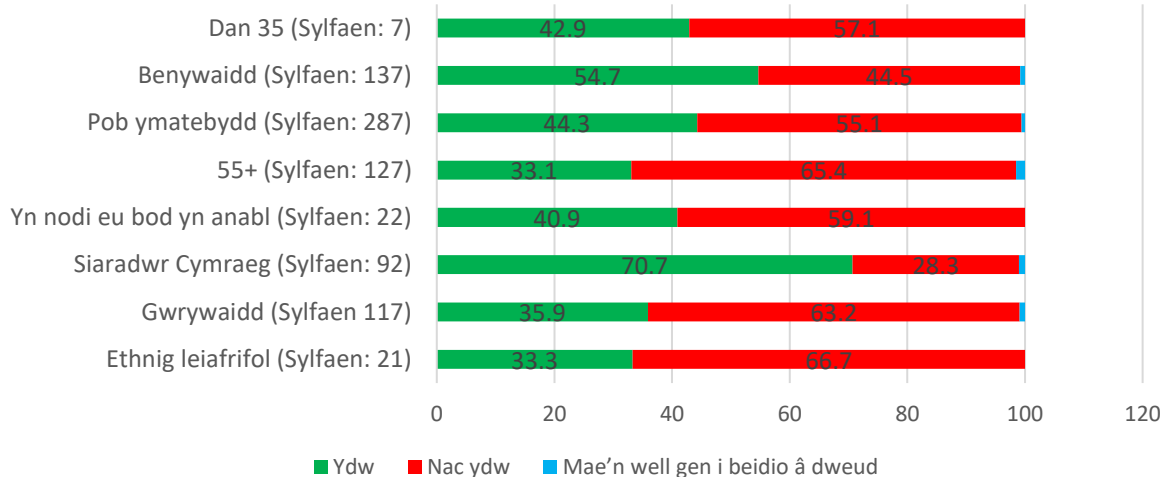
## A yw eich plant yn/wedi derbyn addysg drwy gyfrwng y Gymraeg?



(Sylfaen: 287)

Mae tua saith o bob deg (70.7%) o blant siaradwyr Cymraeg yn neu wedi derbyn addysg drwy gyfrwng y Gymraeg. Mae hyn yn fwy na dwywaith cymaint â'r rhai o Leiafrifoedd Ethnig (33.3%) a'r rhai 55+ oed (33.1%).

## A yw eich plant yn/wedi derbyn addysg drwy gyfrwng y Gymraeg?



DS: Dylid bod yn ofalus gyda meintiau sylfaen isel.

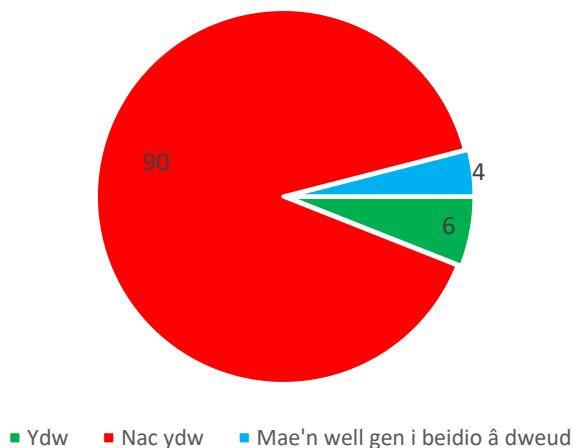
Ydych chi'n bwriadu i'ch plant dderbyn addysg drwy gyfrwng y Gymraeg?

*Cafwyd 150 o ymatebion i'r cwestiwn hwn, gan roi cyfradd ymateb o 32.3%.*

Mae tua un o bob ugain (6.0%) yn bwriadu i'w plant dderbyn addysg drwy gyfrwng y Gymraeg.

## Ydych chi'n bwriadu i'ch plant dderbyn addysg drwy gyfrwng y Gymraeg?

(Sylfaen: 150)



Beth yw eich gweledigaeth chi o Gaerdydd wirioneddol ddwyeithog?

Gofynnwyd i'r ymatebwyr, 'Beth yw eich gweledigaeth chi o Gaerdydd wirioneddol ddwyeithog?' – derbyniwyd 346 o sylwadau a daeth 19 thema i'r amlwg pan ddadansodwyd y sylwadau hyn. Dyma fanylion y tair thema uchaf a sylwadau enghreifftiol: - (Ceir rhestr lawn o themâu gyda sylwadau enghreifftiol yn Atodiad A).

Thema	Nifer	%	Sylwadau enghreifftiol
<b>Mynediad da i'r Gymraeg</b>	<b>100</b>	<b>28.9</b>	<ul style="list-style-type: none"> <li>"Lle gallwch gerdded i fyny at unrhyw un ar y stryd neu mewn siop / swyddfa a dechrau eich sgwrs naill ai drwy'r Gymraeg neu'r Saesneg."</li> <li>"Dinas lle gallwch chi wneud unrhyw ryngweithio cyhoeddus, meddygol, dinesig, gweinyddol, swyddfa bost, bancio yn y naill iaith neu'r llall."</li> <li>"Gallu defnyddio'r Gymraeg neu'r Saesneg yn hawdd mewn unrhyw sefyllfa bob dydd e.e. siopau, canolfannau hamdden, banciau ac ati."</li> <li>"Lle mae pobl yn gyfforddus ac yn gallu byw eu bywydau bob dydd yng Nghaerdydd yn rhyngweithio yn Gymraeg neu Saesneg."</li> <li>"Rhywle lle gall pobl ryngweithio o ddydd i ddydd yn y naill iaith neu'r llall yn ôl eu dewis, a lle mae mynediad at ddysgu ar gael yn rhwydd."</li> </ul>

			<ul style="list-style-type: none"> <li>• "Gallu mynd i mewn i unrhyw sefyllfa a siarad Cymraeg."</li> </ul>
<p><b>Y Gymraeg/diwylliant Cymreig wedi'u gwreiddio yng Nghaerdydd, busnes, gwasanaethau, arwyddion</b></p>	99	28.6	<ul style="list-style-type: none"> <li>• "Y Gymraeg fel dewis diofyn a gweladwy ym mhob agwedd ar fywyd cyhoeddus y ddinas - o arwyddion i wybodaeth, o addysg i bob darpariaeth bosibl arall - ac mae pawb yn ei deall, ei siarad, ei defnyddio a'i gwerthfawrogi."</li> <li>• "Mae'r Gymraeg yn rhan naturiol o fyw yng Nghaerdydd, nid dim ond yn y capel a'r ysgol."</li> <li>• "Dinas lle mae dewis iaith yn ddiofyn, lle gall siaradwyr Cymraeg a Saesneg dderbyn yn union yr un gwasanaeth, darpariaeth a chyfleoedd yn y ddwy iaith. Dinas sy'n ymddangos yn ddwyieithog a lle mae'r Gymraeg i'w gweld a'i chlywed ym mhobman. Dinas lle mae'r Gymraeg wrth wraidd popeth sy'n digwydd yn y ddinas a dinas sy'n falch o fod yn ddinas ddwyieithog a lle mae pob plentyn yn gadael yr ysgol yn rhugl yn y ddwy iaith."</li> <li>• "Dinas lle mae gan y ddwy iaith statws cyfartal, ac mae pob dinesydd yn ymwybodol o fanteision dwyieithrwydd hyd yn oed os nad ydyn nhw'n ddwyieithog eu hunain. Mae pob gwasanaeth ar gael yn y ddwy iaith ac mae'r gwasanaethau hyn yr un mor hawdd i'w defnyddio yn y Gymraeg a'r Saesneg. Mae pob plentyn yn dysgu Cymraeg a Saesneg i safon gyfartal fel bod y genhedlaeth nesaf yn wirioneddol ddwyieithog."</li> <li>• "Yn debyg i Ddinas Sgandinafaidd, yn falch o'i hiaith a'i diwylliant lleol tra'n cynnal poblogaeth amlieithog sy'n gallu manteisio ar y sgil honno."</li> <li>• "Lle mae pobl mor gyfarwydd â'r peth fel nad ydyn nhw hyd yn oed yn sylwi."</li> </ul>
<p><b>Pawb yn siarad / dysgu Cymraeg</b></p>	96	27.7	<ul style="list-style-type: none"> <li>• "Bod gan bawb ddealltwriaeth sylfaenol o'r Gymraeg."</li> <li>• "Gwersi Cymraeg am ddim i bawb o bob gallu."</li> <li>• "Hoffwn weld pawb yng Nghymru yn siarad Cymraeg, neu o leiaf yn ei deall."</li> <li>• "Pawb yn siarad Cymraeg."</li> </ul>

- "Caerdydd lle mae pob un person sydd wedi'i fagu yn y ddinas yn gallu siarad Cymraeg a Saesneg yn rhugl."

Mae strategaeth Caerdydd Ddwieithog yn dilyn Cymraeg 2050 ac yn cynnig tair prif thema ar gyfer hyrwyddo'r Gymraeg. Mae'r themâu hyn wedi'u rhannu ymhellach yn feysydd gwaith. Graddiwch y meysydd gwaith ym mhob thema yn ôl trefn blaenoriaeth.

### Thema 1: Cynyddu nifer y siaradwyr Cymraeg

*Cafwyd 447 o ymatebion i'r cwestiwn hwn, gan roi cyfradd ymateb o 96.3%.*

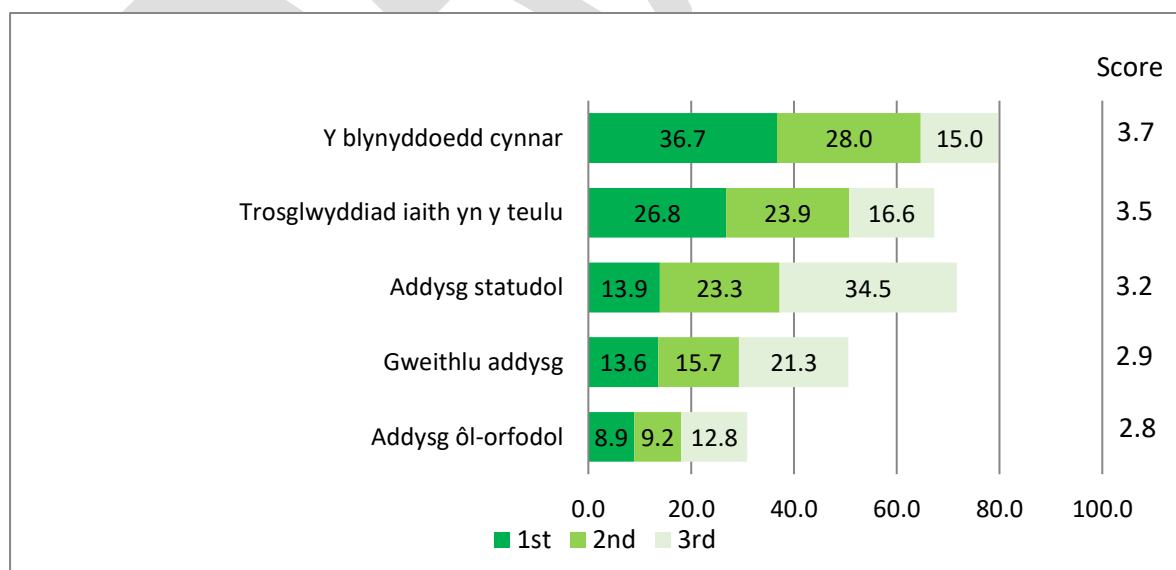
Yna gofynnwyd i ymatebwyr sgorio'r gwahanol bynciau o ran cynyddu nifer y siaradwyr Cymraeg yng Nghaerdydd o un i bump.

Cyfrifwyd sgoriau drwy roi pum pwynt am bob tro yr enwyd pwnc yn y safle cyntaf, pedwar pwynt am ail, tri phwynt am drydydd, dau bwynt am bedwerydd, ac un pwynt am bumed.

Cyfunwyd y rhain ar gyfer pob thema a'u rhannu â chyfanswm yr ymatebwyr a atebodd y cwestiwn, er mwyn rhoi sgôr terfynol.

**"Y blynyddoedd cynnar"** oedd y pwysicaf, gyda 36.7% o'r ymatebwyr yn rhoi hwn yn y safle cyntaf, gyda sgôr cyffredinol o 3.7 allan o bump.

**"Trosglwyddo iaith yn y teulu"** oedd yn ail, gyda sgôr cyfartalog o 3.3 allan o 5. Cafodd ei roi yn y safle cyntaf gan 26.8% o ymatebwyr.



*Mae'r siart uchod yn dangos y gyfran o bleidleisiau safle 1<sup>af</sup>, 2<sup>il</sup> safle a 3<sup>ydd</sup> safle ar gyfer pob pwnc, ynghyd â'r sgôr cyffredinol (allan o 5).*

Roedd cysondeb barn ar draws y grwpiau demograffig a ddadansoddwyd ynghylch pwysigrwydd y meysydd o fewn Thema 1, fodd bynnag:

**'Addysg ôl-orfodol: cynnal a datblygu darpariaeth addysg ôl-orfodol sy'n cynyddu cyfraddau dilyniant ac yn cefnogi pawb i ddatblygu sgiliau Cymraeg i'w defnyddio'n gymdeithasol ac yn y gweithle.'**

Roedd y rhai a nododd eu bod yn anabl (79.2%) fwy na thair gwaith yn fwy tebygol o nodi pwysigrwydd addysg ôl-orfodol yn eu tri uchaf na siaradwyr Cymraeg (23.6%).

## Thema 2: Cynyddu'r defnydd o'r Gymraeg

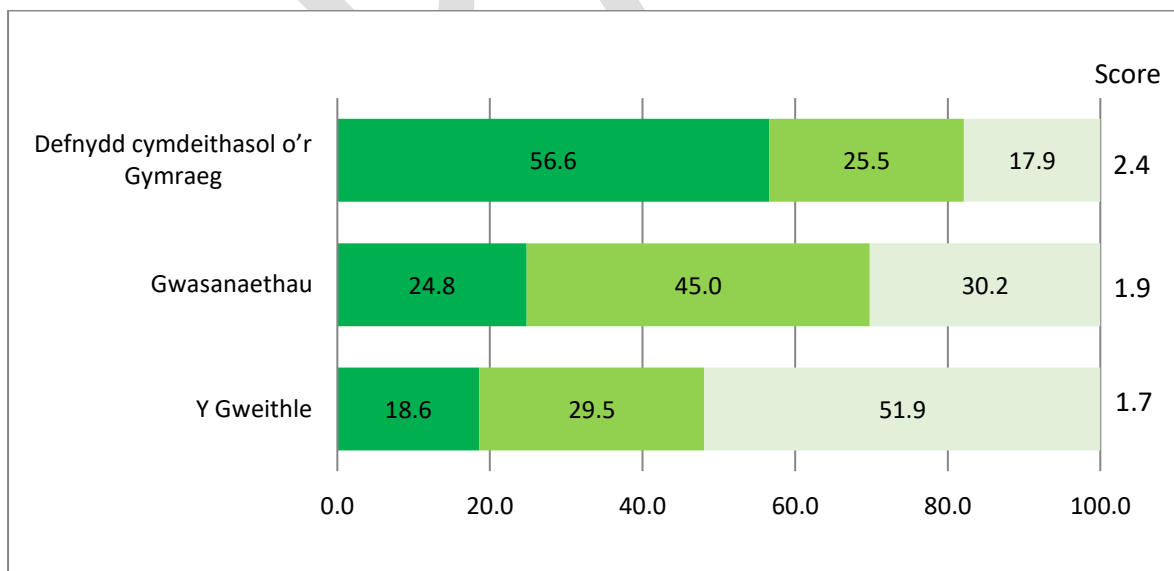
*Cafwyd 447 o ymatebion i'r cwestiwn hwn, gan roi cyfradd ymateb o 96.3%.*

Yna gofynnwyd i ymatebwyr sgorio'r gwahanol feysydd o ran cynyddu'r defnydd o'r Gymraeg o un i dri.

Cyfrifwyd sgoriau drwy roi tri phwynt am bob tro yr enwyd pwnc yn y safle cyntaf, dau bwynt am ail, ac un pwynt am drydydd. Cyfunwyd y rhain ar gyfer pob thema a'u rhannu â chyfanswm yr ymatebwyr a atebodd y cwestiwn, er mwyn rhoi sgôr terfynol.

**"Defnydd cymdeithasol o'r Gymraeg"** oedd y thema bwysicaf, gyda 56.6% o'r ymatebwyr yn rhoi hyn yn y safle cyntaf, gyda sgôr cyffredinol o 2.4 allan o dri.

**"Gwasanaethau"** oedd yn ail, gyda sgôr cyfartalog o 1.9 allan o 3. Cafodd ei roi yn y safle cyntaf gan 24.8% o ymatebwyr.



*Mae'r siart uchod yn dangos y gyfran o bleidleisiau safle 1<sup>af</sup>, 2<sup>il</sup> safle a 3<sup>ydd</sup> safle ar gyfer pob pwnc, ynghyd â'r sgôr cyffredinol (allan o 3).*

Gan edrych ar sgoriau yn ôl ymatebydd, roedd y rhai a nododd eu bod yn anabl (33.3%) fwy na dwywaith yn fwy tebygol o sgorio **'Gwasanaethau'** yn 1<sup>af</sup> na'r rhai Ethnig Leiafrifol (16.7%).

Y cefnogwyr mwyaf i '**Ddefnydd cymdeithasol o'r Gymraeg**' - gwnaethant ei sgorio'n 1<sup>af</sup> - oedd ymatebwyr Ethnig Leiafrifol (63.3%), mewn gwrthgyferbyniad â Siaradwyr Cymraeg (49.7%).

### Thema 3: Creu amodau ffafriol – seilwaith a chyd-destun

*Cafwyd 447 o ymatebion i'r cwestiwn hwn, gan roi cyfradd ymateb o 96.3%.*

Yna gofynnwyd i ymatebwyr sgorio elfennau ar gyfer gwella seilwaith a chyd-destun y Gymraeg o un i saith.

Cyfrifwyd y sgoriau fel isod:-

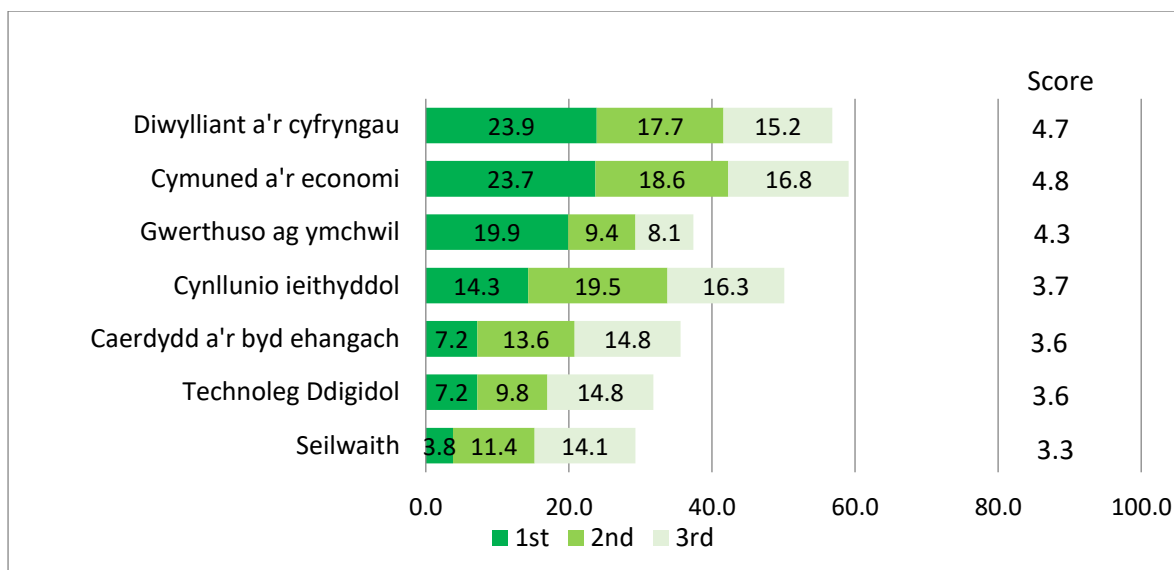
Sgôr	Pwyntiau
1af	7
2il	6
3ydd	5
4ydd	4
5ed	3
6ed	2
7fed	1

Cyfunwyd y rhain ar gyfer pob thema a'u rhannu â chyfanswm yr ymatebwyr a atebodd y cwestiwn, er mwyn rhoi sgôr terfynol.

"**Diwylliant a'r Cyfryngau**" enillodd y nifer fwyaf o bleidleisiau safle cyntaf, gyda 23.9% o'r ymatebwyr yn ei sgorio'n gyntaf, gyda'r ail sgôr cyffredinol uchaf o 4.7 allan o 7.

Nesaf, wedi'i raddio'n gyntaf gan 23.7% o'r ymatebwyr (gyda'r sgôr uchaf o 4.8 allan o 7), oedd "**Cymuned a'r economi**."

Cafodd "**Gwerthuso ac ymchwil**" ei sgorio'n 1<sup>af</sup> gan 19.9% o'r ymatebwyr, gyda sgôr cyfartalog o 3.7 allan o 7.



Mae'r siart uchod yn dangos y gyfran o bleidleisiau safle 1<sup>af</sup>, 2<sup>il</sup> safle a 3<sup>ydd</sup> safle ar gyfer pob pwnc, ynghyd â'r sgôr cyffredinol (allan o 7).

'**Cymuned a'r economi**' gafodd y nifer fwyaf o bleidleisiau safle 1<sup>af</sup> gan ymatebwyr o dan 35 oed (32.6%). Roedd y pleidleisiau safle cyntaf ar eu hisaf ymhlith y rhai a nododd eu bod o Leiafrifoedd Ethnig (13.3%).

Roedd ymatebwyr o dan 35 oed tua dwywaith yn fwy tebygol o raddio '**Technoleg ddigidol**' yn gyntaf (11.6%). Ymatebwyr benywaidd a hŷn (5.2% yn y drefn honno) oedd nesaf.

Gwnaeth tua un o bob saith (16.3%) o dan 35 oed raddio '**Seilwaith**' yn 1<sup>af</sup>. Mae'r ffigur hwn yn gostwng i 0.6% o'i gymharu â siaradwyr Cymraeg.

'**Cynllunio ieithyddol**' gafodd y nifer fwyaf o bleidleisiau safle cyntaf gan siaradwyr Cymraeg (20.5%). Mae hyn yn gostwng i 7.0% gan ymatebwyr o dan 35 oed.

Roedd '**Gwerthuso ac Ymchwil**' yn bwysicach i ymatebwyr hŷn gyda (23.8%) yn ei roi yn y safle cyntaf, mewn gwrthgyferbyniad â siaradwyr Cymraeg (3.1%).

Mae Strategaeth Caerdydd Ddwieithog 2022-27 yn cyflwyno nifer o gamau gweithredu a thargedau i gefnogi'r gwaith o gyflawni ei thair thema strategol. Thema 1

Gwnaeth dros dri chwarter raddio '**Cynyddu nifer y lleoedd sydd ar gael mewn addysg gynradd ac uwchradd Gymraeg yng Nghaerdydd**' a '**Cynyddu canran y bobl yng Nghaerdydd sy'n gallu siarad Cymraeg**' yn eu dwy flaenoriaeth uchaf, gyda'r ail yn ennyn y nifer fwyaf o bleidleisiau safle 1<sup>af</sup> (52.2%).



Thema 1: Cynyddu nifer y siaradwyr Cymraeg - Dewiswch eich tair blaenoriaeth uchaf.	1	2	3	% Dau Uchaf	Nifer y Pleidleisiau
Cynnydd yn nifer y lleoedd sydd ar gael mewn addysg gynradd ac uwchradd Gymraeg yng Nghaerdydd.	40.4	37.2	22.3	<b>77.7</b>	94
Cynyddu canran y bobl yng Nghaerdydd sy'n gallu siarad Cymraeg.	52.2	22.8	25.0	<b>75.0</b>	92
Cynnydd yn y ddarpariaeth gymdeithasol Gymraeg i'r blynyddoedd cynnar, a chodi ymwybyddiaeth o'r ddarpariaeth hon.	29.4	42.9	27.7	<b>72.3</b>	119
Cyflwyno ymgyrch i gynyddu'r defnydd o'r Gymraeg gartref a hyrwyddo dwieithrwydd ac amlieithrwydd gydag aelwydydd di-Gymraeg.	42.4	29.7	28.0	<b>72.0</b>	118
Hyrwyddo addysg Gymraeg ymhlith teuluoedd di-Gymraeg i gynyddu ymwybyddiaeth o hanes y Gymraeg a meithrin balchder yn yr iaith.	39.4	31.8	28.8	<b>71.2</b>	170
Cynyddu darpariaeth cyrsiau Cymraeg i rieni sy'n anfon eu plant i ysgolion Cymraeg.	39.9	31.2	28.9	<b>71.1</b>	173
Cynyddu'r ddarpariaeth Gymraeg i blant ag anghenion dysgu ychwanegol.	14.9	46.8	38.3	<b>61.7</b>	47
Cynyddu nifer yr athrawon sy'n gallu dysgu Cymraeg fel pwnc a nifer yr athrawon sy'n gallu dysgu pynciau eraill drwy gyfrwng y Gymraeg.	31.1	30.4	38.5	<b>61.5</b>	161
Cynnydd yn nifer y myfyrwyr sy'n astudio cyrsiau addysg bellach ac uwch drwy gyfrwng y Gymraeg.	11.6	46.5	41.9	<b>58.1</b>	43
Darparu mentrau hybu addysg cyfrwng Cymraeg mewn partneriaeth â sefydliadau sy'n cynrychioli cymunedau Du, Asiaidd ac Ethnig Leiafrifol.	17.9	37.2	44.9	<b>55.1</b>	78
Menter beilot i weithio'n ddwys mewn 2 ardal wahanol o'r ddinas gyda dwy ysgol gynradd sy'n profi gostyngiad yn nifer y plant sy'n chwilio am le yn y dosbarth derbyn/meithrin	17.5	37.5	45.0	<b>55.0</b>	40
Cynnydd yn nifer y disgyblion uwchradd sy'n astudio cymwysterau a asesir drwy gyfrwng y Gymraeg.	24.1	27.6	48.3	<b>51.7</b>	29
Cefnogi Swyddog Hybu Addysg Gymraeg i weithio ar draws rhanbarth de-orllewin Cymru.	29.4	20.6	50.0	<b>50.0</b>	34

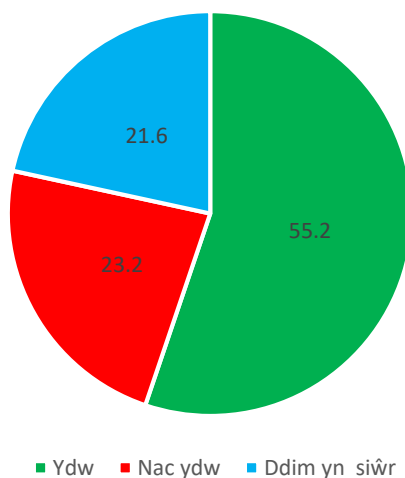
A ydych yn cytuno y bydd yr amcanion uchod yn cyfrannu at gynyddu nifer y siaradwyr Cymraeg?

*Cafwyd 453 o ymatebion i'r cwestiwn hwn, gan roi cyfradd ymateb o 97.6%.*

Roedd dros hanner (55.2%) yr ymatebwyr yn cytuno y bydd amcanion Thema 1 yn cyfrannu at gynyddu nifer y siaradwyr Cymraeg.

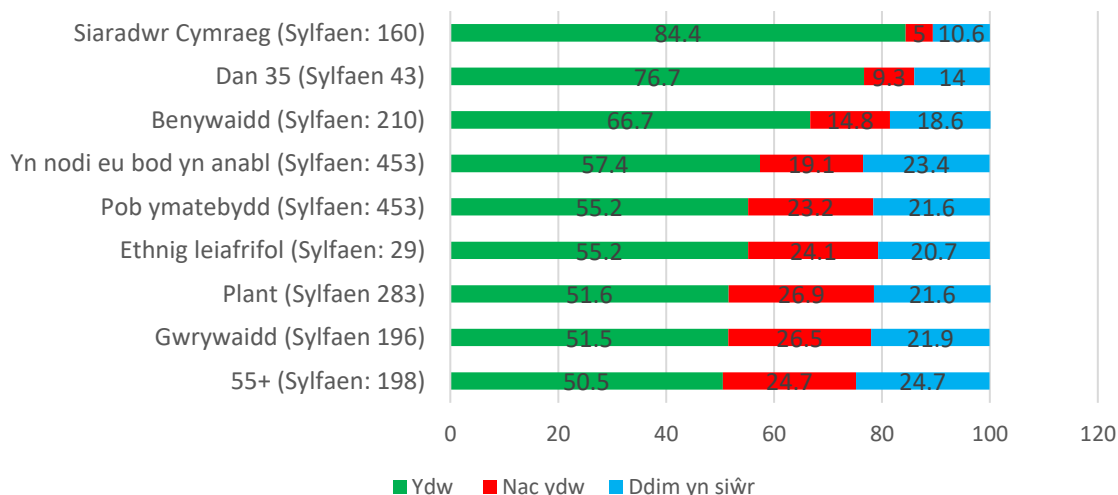
A ydych yn cytuno y bydd yr amcanion uchod yn cyfrannu at gynyddu nifer y siaradwyr Cymraeg?

(Sylfaen: 453)



Roedd cytundeb o ran effeithiolrwydd yr amcanion hyn ar ei uchaf ymhlith siaradwyr Cymraeg (84.4%) ac ar ei isaf ymhlith ymatebwyr hŷn (50.5%).

A ydych yn cytuno y bydd yr amcanion uchod yn cyfrannu at gynyddu nifer y siaradwyr Cymraeg?



DS: Dylid bod yn ofalus gyda meintiau sylfaen isel.

A ydych yn cytuno y bydd yr amcanion uchod yn cyfrannu at gynyddu nifer y siaradwyr Cymraeg? - Os 'Nac ydw / Ddim yn siŵr', pam?

Gofynnwyd i ymatebwyr a oedd yn anghytuno neu'n ansicr ynghylch effeithiolrwydd yr amcanion, 'Pam?' – derbyniwyd 132 o sylwadau a daeth 12 thema i'r amlwg pan ddadansoddwyd y sylwadau hyn. Dyma fanylion y tair thema uchaf a sylwadau enghreifftiol: - (Ceir rhestr lawn o themâu gyda sylwadau enghreifftiol yn Atodiad B).

Thema	Nifer	%	Sylwadau enghreifftiol
Sylwadau negyddol	52	39.4	<ul style="list-style-type: none"> <li>"Dyw pobl ddim yn gweld y pwynt - blaenoriaeth isel."</li> <li>"Dim ond yng Nghymru y mae'r Gymraeg yn berthnasol. Yn y bôn - beth yw'r pwynt a sut mae hyn yn creu dyfodol gwell i Gymru?"</li> </ul>
Dewis Personol	37	28.0	<ul style="list-style-type: none"> <li>"Dim ond os ydyn nhw eisiau gwneud hynny y bydd rhywun yn dysgu Cymraeg."</li> <li>"Mae dysgu iaith newydd yn cymryd amser, mae'n beth braf i'w wneud os mai dyna'ch dewis chi, felly dylai'r Gymraeg barhau i fod yn ddewis."</li> <li>"Mae'n fater o ddewis personol a pha mor bwysig yw'r Gymraeg i'r unigolyn hwnnw."</li> </ul>

A oes gennych unrhyw syniadau eraill ar gyfer amcanion a fyddai'n cyfrannu at gynyddu nifer y siaradwyr Cymraeg?

Yna gofynnwyd i ymatebwyr a oedd ganddynt unrhyw syniadau eraill a fyddai'n cyfrannu at gynyddu nifer y siaradwyr Cymraeg - derbyniwyd 153 o sylwadau a daeth 13 thema i'r amlwg wrth ddadansoddi'r sylwadau hyn. Dyma fanylion y tair thema uchaf a sylwadau enghreifftiol: - (Ceir rhestr lawn o themâu gyda sylwadau enghreifftiol yn Atodiad C).

Thema	Nifer	%	Sylwadau enghreifftiol
Mwy o gyfleoedd dysgu	43	28.1	<ul style="list-style-type: none"> <li>"Cyflwyno adnoddau dysgu am ddim i rieni sy'n dymuno dysgu Cymraeg."</li> </ul>

			<ul style="list-style-type: none"> <li>• "Dylai cyrsiau Cymraeg am ddim fod ar gael ar-lein i bawb."</li> <li>• "Sicrhau bod mwy o ddsbarthiadau ôl-addysgol/nos heb arholiadau ar gael."</li> <li>• "Hoffwn weld Canolfan fel canolbwynt ar gyfer dysgu Cymraeg, yn enwedig i ddysgwyr sy'n oedolion fel fi. Mae'n siomedig fod yr Hen Llyfrgell wedi gorfod cau. Hoffwn weld rhywbeth fel hynny'n cael ei ailgyflwyno a'i hyrwyddo."</li> <li>• "Hyfforddi staff ysgol di-Gymraeg (gan gynnwys staff cymorth) i allu darparu'r Gymraeg. Fel arall rydych mewn perygl o golli adnoddau gwerthfawr."</li> </ul>
<b>Dull mwy cynhwysol</b>	<b>35</b>	<b>22.9</b>	<ul style="list-style-type: none"> <li>• "Gwneud y Gymraeg yn beth cynhwysol yn hytrach na rhywbeth ecsgliwsif."</li> <li>• "Peidiwch â dieithrio pobl sydd ddim yn siarad Cymraeg fel iaith gyntaf."</li> <li>• "Ceisiwch feddwl am yr oedolion di-Gymraeg. Sut byddech chi'n sicrhau nad ydyn nhw'n profi gwahaniaethu."</li> </ul>
<b>Addysg</b>	<b>33</b>	<b>21.6</b>	<ul style="list-style-type: none"> <li>• "Addysg, addysg, addysg - anfon mwy o blant drwy addysg Gymraeg = addysg ddwyeithog. Yr ystyriaeth bwysicaf o bell ffordd."</li> <li>• "Mae angen annog disgyblion o ysgolion cyfrwng Cymraeg i ddefnyddio'r Gymraeg mewn lleoliadau y tu allan i addysg."</li> <li>• "Gwella addysg Gymraeg - ei gwneud hi'n llai academiaidd a mwy am ddefnyddio'r Gymraeg yn y byd go iawn."</li> <li>• "Peidio aros nes bod ysgolion Cymraeg yn llawn cyn dechrau meddwl am agor un newydd. Mae gan y Cyngor yr ystadegau - cynlluniwch ymlaen llaw!!!"</li> </ul>

Mae Strategaeth Caerdydd Ddwieithog 2022-27 yn cyflwyno nifer o gamau gweithredu a thargedau i gefnogi'r gwaith o gyflawni ei thair thema strategol. Thema 2

**‘Annog y defnydd o'r Gymraeg mewn ysgolion sy'n addysgu'r iaith fel ail iaith drwy gyflwyno gweithdai, gweithgareddau, digwyddiadau a chlybiau’** oedd y flaenoriaeth uchaf, gyda'r lefel uchaf o bleidleisiau safle 1<sup>af</sup>, y lefel uchaf o bleidleisiau a'r ganran uchaf o bleidleisiau safle 1<sup>af</sup> ac 2<sup>il</sup> safle.

Thema 2: Cynyddu'r defnydd o'r Gymraeg - Dewiswch eich tair blaenoriaeth uchaf.	1af	2il	3ydd	% 2 Uchaf	Nifer y Pleidleisiau
Annog y defnydd o'r Gymraeg mewn ysgolion sy'n addysgu'r iaith fel ail iaith drwy gyflwyno gweithdai, gweithgareddau, digwyddiadau a chlybiau	53.8	28.1	18.2	<b>81.8</b>	253
Cynnal ffair 'Gyrfa Gymraeg' flynyddol.	19.6	51.0	29.4	<b>70.6</b>	102
Cynyddu nifer staff Cyngor Caerdydd sy'n gallu siarad Cymraeg.	31.2	39.0	29.9	<b>70.1</b>	77
Sefydlu Fforwm Ieuenctid Caerdydd Ddwyeithog a darparu cyllideb ddigwyddiadau i rymuso pobl ifanc i ddatblygu eu rhaglen weithgareddau eu hunain.	41.1	25.3	33.6	<b>66.4</b>	146
Datblygu ymgyrch i gynyddu canran y staff mewn sefydliadau ledled Caerdydd sy'n gallu siarad Cymraeg	24.5	40.6	34.8	<b>65.2</b>	155
Datblygu rhwydwaith o genhadon sydd â phrofiad o addysg Gymraeg i hyrwyddo'r iaith a mynediad i ysgolion cynradd ac uwchradd Caerdydd.	28.7	36.0	35.3	<b>64.7</b>	136
Cynyddu nifer staff Cyngor Caerdydd sy'n dysgu Cymraeg drwy gyfleoedd hyfforddi mewnol	13.3	46.7	40.0	<b>60.0</b>	75
Parhau i gynnal Tafwyl, gŵyl Gymraeg Caerdydd, bob blwyddyn	31.7	23.5	44.8	<b>55.2</b>	221

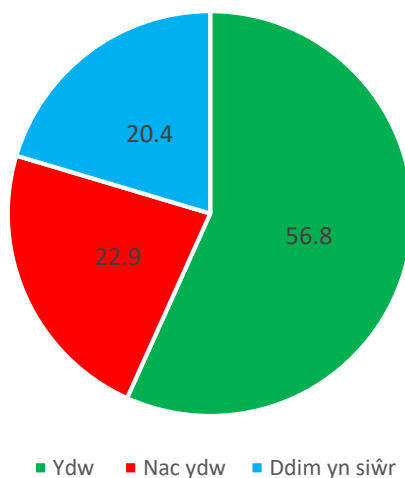
[A ydych yn cytuno y bydd yr amcanion uchod yn cyfrannu at gynyddu'r defnydd o'r Gymraeg?](#)

*Cafwyd 437 o ymatebion i'r cwestiwn hwn, gan roi cyfradd ymateb o 94.2%.*

Roedd ychydig o dan dri o bob pump (56.8%) o'r ymatebwyr yn teimlo y bydd yr amcanion yn cyfrannu at gynyddu'r defnydd o'r Gymraeg.

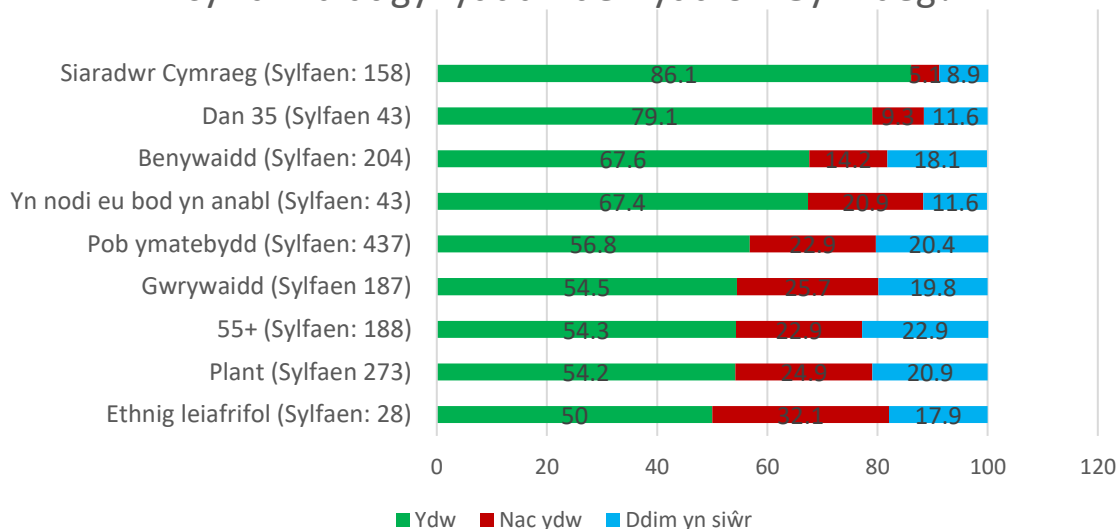
A ydych yn cytuno y bydd yr amcanion uchod yn cyfrannu at gynyddu'r defnydd o'r Gymraeg?

(Sylfaen: 437)



Roedd cytundeb o ran effeithiolrwydd yr amcanion hyn ar ei uchaf ymhlith siaradwyr Cymraeg (84.4%) ac ar ei isaf ymhlith y rheini o Leiafrifoedd Ethnig (50.5%).

A ydych yn cytuno y bydd yr amcanion uchod yn cyfrannu at gynyddu'r defnydd o'r Gymraeg?



DS: Dylid bod yn ofalus gyda meintiau sylfaen isel.

A ydych yn cytuno y bydd yr amcanion uchod yn cyfrannu at gynyddu defnydd o'r Gymraeg? - Os 'Nac ydw / Ddim yn siŵr', pam?

Gofynnwyd i ymatebwyr a oedd yn anghytuno neu'n ansicr ynghylch effeithiolrwydd yr amcanion, 'Pam?' - derbyniwyd 108 o sylwadau a daeth 9 thema i'r amlwg wrth ddadansoddi'r sylwadau hyn. Dyma fanylion y tair thema uchaf a sylwadau enghreifftiol: - (Ceir rhestr lawn o themâu gyda sylwadau enghreifftiol yn Atodiad D).

Thema	Nifer	%	Sylwadau enghreifftiol
Sylwadau negyddol	42	38.9	<ul style="list-style-type: none"> <li>"Gan nad yw'r Gymraeg yn iaith hyfyw, does dim digon yn ei siarad, does dim perthnasedd iddi y tu allan i Gymru."</li> <li>"Nid yw'r Gymraeg yn cael ei chydabod yn y byd ehangach."</li> <li>"Mae amcanion tebyg wedi bodoli mewn cynlluniau blaenorol ac eto nid yw nifer y siaradwyr a'r gweithgareddau Cymraeg wedi cynyddu'n sylweddol."</li> </ul>
Dewis	26	24.1	<ul style="list-style-type: none"> <li>"Byddwn i'n poeni bod staff yn teimlo dan bwysau i ddysgu'r iaith pan maen nhw'n cael eu cyflogi i gyflawni tasgau nad ydynt o reidrwydd yn ddibynnol ar siarad Cymraeg."</li> <li>"Nid pawb sydd eisiau siarad na dysgu Cymraeg - dyna eu dewis personol nhw."</li> </ul>

A oes gennych unrhyw syniadau eraill am amcanion a fyddai'n cyfrannu at gynyddu'r defnydd o'r Gymraeg?

Yna gofynnwyd i ymatebwyr a oedd ganddynt unrhyw syniadau eraill a fyddai'n cyfrannu at gynyddu defnydd o'r Gymraeg - derbyniwyd 94 o sylwadau a daeth 15 thema i'r amlwg wrth ddadansoddi'r sylwadau hyn. Dyma fanylion y tair thema uchaf a sylwadau enghreifftiol: - (Ceir rhestr lawn o themâu gyda sylwadau enghreifftiol yn Atodiad E).

Thema	Nifer	%	Sylwadau enghreifftiol
Mwy o gyfleoedd dysgu	17	18.1	<ul style="list-style-type: none"> <li>"Canolbwyntio ar ddarparu hyfforddiant hygrych mewnol i staff cymorth ysgolion di-Gymraeg sy'n aml yn methu â chael cynnig cyfleoedd hyfforddi."</li> <li>"Cynyddu'r ddarpariaeth dysgu gydol oes i'r rhai sydd am ddysgu Cymraeg yn ddiweddarach mewn bywyd heb deimlo dan bwysau i wneud hynny."</li> </ul>
Mwy o ddigwyddiadau - dathlu iaith/diwylliant Cymru	16	17.0	<ul style="list-style-type: none"> <li>"Hoffwn weld gŵyl fwyd Gymraeg yn cael ei chynnal yng Nghaerdydd sy'n dathlu cynnyrch o Gymru ac yn arddangos cwmnïau sy'n cofleidio ac yn hyrwyddo'r iaith."</li> <li>"Datblygu cyfryngau uniaith Gymraeg sy'n apelio at blant, pobl ifanc ac oedolion ifanc, e.e., cerddoriaeth a sioeau teledu."</li> </ul>

Mae Strategaeth Caerdydd Ddwieithog 2022-27 yn cyflwyno nifer o gamau gweithredu a thargedau i gefnogi'r gwaith o gyflawni ei thair thema strategol. Thema 3

Y flaenoriaeth uchaf (55.8%) oedd '**Gweithio gyda phobl ifanc i greu slogan i hyrwyddo strategaeth Caerdydd Ddwieithog**'. Fodd bynnag, y dewis hwn gafodd y nifer leiaf o bleidleisiau (52). Y gwrthwyneb oedd yn wir ar gyfer '**Cynyddu ymwybyddiaeth o ddigwyddiadau diwylliannol Cymraeg yng Nghaerdydd**'. Yr opsiwn hwn gafodd y nifer fwyaf o bleidleisiau (227) a daeth yn 4<sup>ydd</sup> o ran nifer y pleidleisiau safle 1<sup>af</sup> (41.0%)

Trwy gyfuno pleidleisiau safle 1<sup>af</sup> ac 2<sup>il</sup> safle, '**Creu canllaw i unigolion a theuluoedd sy'n rhoi manylion y cymorth a'r adnoddau Cymraeg sydd ar gael ar bob cam mewn bywyd**' sydd yn y safle cyntaf (76.2%), gyda'r flaenoriaeth hon yn derbyn yr 2<sup>il</sup> nifer fwyaf o bleidleisiau (202).

Thema 3: Creu amodau ffafriol – seilwaith a chyd-destun - Dewiswch eich tair blaenoriaeth uchaf.	1af	2il	3ydd	% 2 Uchaf	Nifer y Pleidleisiau
Gweithio gyda phobl ifanc i greu slogan i hyrwyddo strategaeth Caerdydd Ddwieithog.	55.8	17.3	26.9	<b>73.1</b>	52
Creu rhaglen o ddarpariaeth gelfyddydol Gymraeg i blant er mwyn hyrwyddo strategaeth Caerdydd Ddwieithog	44.8	30.2	25.0	<b>75.0</b>	116
Creu canllaw i unigolion a theuluoedd sy'n rhoi manylion y cymorth a'r adnoddau Cymraeg sydd ar gael ar bob cam mewn bywyd.	43.1	33.2	23.8	<b>76.2</b>	202
Cynyddu ymwybyddiaeth o ddigwyddiadau diwylliannol Cymraeg yng Nghaerdydd.	41.0	32.2	26.9	<b>73.1</b>	227
Annog disgyblion ysgol blwyddyn 12 a blwyddyn 13 ac israddedigion coleg a phrifysgol i gydweithio ym maes y celfyddydau.	28.8	37.3	33.9	<b>66.1</b>	59
Parhau i ddarparu enwau strydoedd Cymraeg a dwieithog i gefnogi polisi enwi strydoedd y Cyngor.	27.7	37.4	34.8	<b>65.2</b>	155
Gweithio gyda chwmnïau technoleg gwybodaeth i gefnogi defnydd digidol o'r Gymraeg.	24.3	31.2	44.5	<b>55.5</b>	173
Datblygu cylchlythyr misol sy'n manylu ar ddatblygu gyrfa a chyfleoedd cyflogaeth yn y Gymraeg.	18.8	41.2	40.0	<b>60.0</b>	85
Cynhyrchu llawlyfr arfer da ar gyfer contractwyr adeiladu, datblygwyr tai, cwmnïau diogelwch a sefydliadau tebyg yng Nghaerdydd i hyrwyddo'r defnydd o'r Gymraeg mewn prosiectau datblygu.	18.3	37.8	43.9	<b>56.1</b>	82

A ydych yn cytuno y bydd yr amcanion uchod yn cyfrannu at greu amodau ffafriol i'r Gymraeg ffynnu?

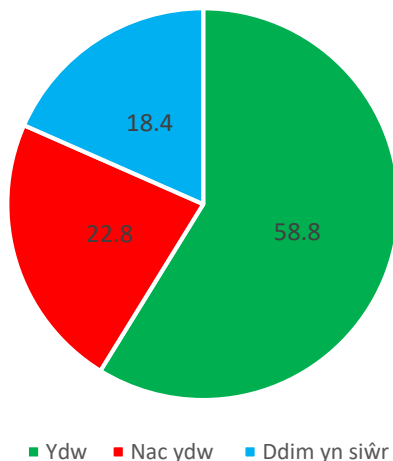
*Cafwyd 434 o ymatebion i'r cwestiwn hwn, gan roi cyfradd ymateb o 93.5%.*

Roedd ychydig o dan dri o bob pump (58.8%) o'r ymatebwyr yn teimlo y bydd yr amcanion yn cyfrannu at greu amodau ffafriol i'r Gymraeg ffynnu.



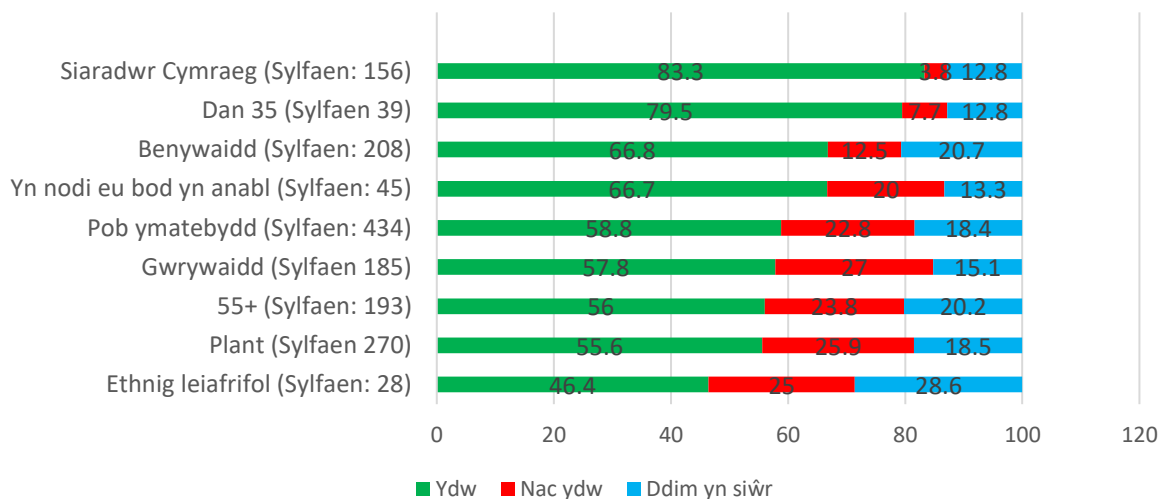
A ydych yn cytuno y bydd yr amcanion uchod yn cyfrannu at greu amodau ffafriol i'r Gymraeg ffynnu?

(Sylfaen: 434)



Roedd cytundeb o ran effeithiolrwydd yr amcanion hyn ar ei uchaf ymhlith siaradwyr Cymraeg (83.3%) ac ar ei isaf ymhlith y rheini o Leiafrifoedd Ethnig (46.4%).

A ydych yn cytuno y bydd yr amcanion uchod yn cyfrannu at greu amodau ffafriol i'r Gymraeg ffynnu?



DS: Dylid bod yn ofalus gyda meintiau sylfaen isel.

A ydych yn cytuno y bydd yr amcanion uchod yn cyfrannu at greu amodau ffafriol i'r Gymraeg ffynnu? - Os 'Na - Ddim yn siŵr', pam?

Gofynnwyd i ymatebwyr a oedd yn anghytuno neu'n ansicr ynghylch effeithiolrwydd yr amcanion, 'Pam?' - derbyniwyd 88 o sylwadau a daeth 12 thema i'r amlwg wrth ddadansoddi'r

sylwadau hyn. Dyma fanylion y tair thema uchaf a sylwadau enghreifftiol: - (Ceir rhestr lawn o themâu gyda sylwadau enghreifftiol yn Atodiad F).

Thema	Nifer	%	Sylwadau enghreifftiol
Gwastraff arian/amser	22	25.0	<ul style="list-style-type: none"> <li>"Bydd hyn yn costio symiau sylweddol o arian ac mewn cyfnod o doriadau difrifol dydw i ddim yn siŵr a ellir cyfiawnhau gwariant o'r fath."</li> <li>"Mae canllawiau ac ymgyrchoedd fel dail yn y coed."</li> </ul>
Sylwadau negyddol	21	23.9	<ul style="list-style-type: none"> <li>"Rhywbeth braf i'w gael - does dim rôl iddi yn y byd modern heblaw at ddibenion hamdden."</li> <li>"Mae gen i deimlad bod gormod o bobl yn teimlo bod y Gymraeg yn iaith ddi-werth."</li> </ul>
Dewis Personol	17	19.3	<ul style="list-style-type: none"> <li>"Unwaith eto, ni ddylai gael ei gorfodi ar neb."</li> <li>"Bydd gorfodi'r Gymraeg ar bobl sydd ddim eisiau hynny yn bychanu'r iaith ac yn cythruddo dinasyddion."</li> </ul>

[A oes gennych unrhyw syniadau eraill ar gyfer amcanion a fyddai'n cyfrannu at greu amodau ffafriol i'r Gymraeg ffynnu?](#)

Yna gofynnwyd i ymatebwyr a oedd ganddynt unrhyw syniadau eraill a fyddai'n cyfrannu at greu amodau ffafriol i'r Gymraeg ffynnu - derbyniwyd 88 o sylwadau a daeth 12 thema i'r amlwg wrth ddadansoddi'r sylwadau hyn. Dyma fanylion y themâu a sylwadau enghreifftiol:-

Thema	Nifer	%	Sylwadau enghreifftiol
Caniatáu dull mwy organig	12	16.9	<ul style="list-style-type: none"> <li>"Nid dyma rôl y Cyngor yn fy marn i. Os yw pobl eisiau dysgu a siarad Cymraeg, fe wnawn nhw."</li> <li>"Mae angen i chi feithrin, bwydo a gadael iddi dyfu."</li> </ul>
Achosi rhaniadau	10	14.1	<ul style="list-style-type: none"> <li>"Rydym yn ddinas amlddiwylliannol."</li> <li>"Na: oni bai eich bod chi'n cyfri stopio dieithrio pobl drwy'r math yma o ymgyrchu dwys."</li> </ul>
Dathlu diwylliant Cymru	10	14.1	<ul style="list-style-type: none"> <li>"Hyrwyddo cyfleoedd bywyd nos wedi'u hanelu at siaradwyr a dysgwyr Cymraeg."</li> <li>"Rhaid cael disgwyliadau realistig. Clymwch y peth i mewn â hanes cyfoethog Cymru a sicrhewch fod pawb sydd wedi cyfrannu at gyfoeth a diwylliant Cymru yn cael eu cydnabod."</li> </ul>
Atgyfnerthu gwerth iaith	10	14.1	<ul style="list-style-type: none"> <li>"Yr allwedd i sicrhau bod y Gymraeg yn ffynnu yw cael y neges allan yna ynghylch pa mor werthfawr yw'r Gymraeg i rywun."</li> </ul>

			<ul style="list-style-type: none"> <li>• "Mae gan y Gymraeg broblem cysylltiadau cyhoeddus. Mae angen mynd i'r afael â hyn a'i drwsio."</li> </ul>
<b>Mwy o hyrwyddo / digwyddiadau / grwpiau cymunedol, ac ati</b>	<b>10</b>	<b>14.1</b>	<ul style="list-style-type: none"> <li>• "Grwpiau cymunedol i oedolion neu gynllun mentora i helpu'r rhai sydd heb ffrindiau neu deulu Cymraeg i gadw eu gallu i siarad Cymraeg."</li> <li>• "Clybiau a gweithgareddau celf, chwaraeon a chymdeithasol i ddisgyblion uwchradd efallai."</li> </ul>
<b>Sylwadau negyddol</b>	<b>10</b>	<b>14.1</b>	<ul style="list-style-type: none"> <li>• "Dechreuwch feddwl sut i wella gallu busnesau Cymru i fasnachu gyda'r gwledydd cartref eraill, a chwsmeriaid tramor."</li> </ul>
<b>Dull mwy cynhwysol</b>	<b>9</b>	<b>12.7</b>	<ul style="list-style-type: none"> <li>• "Mae angen denu a chynnwys dysgwyr o ysgolion cyfrwng Saesneg hefyd."</li> </ul>
<b>Arwyddion</b>	<b>8</b>	<b>11.3</b>	<ul style="list-style-type: none"> <li>• "Dim mwy o enwau strydoedd dwieithog - mae dim ond y Gymraeg yn ddigon."</li> </ul>
<b>Defnydd bob dydd</b>	<b>7</b>	<b>9.9</b>	<ul style="list-style-type: none"> <li>• "Amsugno'r Gymraeg i iaith bob dydd y di-Gymraeg."</li> </ul>
<b>Blaenoriaethau eraill</b>	<b>4</b>	<b>5.6</b>	<ul style="list-style-type: none"> <li>• "Mae'r Gymraeg, ar y mwyaf, yn rhywbeth bach braf, ychwanegol i'w gael."</li> </ul>
<b>Gwell mynediad i iaith</b>	<b>4</b>	<b>5.6</b>	<ul style="list-style-type: none"> <li>• "Mae'n bwysig iawn dysgu Cymraeg ar bob cyfnod ysgol ac enwi pob siop yng Nghymru gan ystyried y Gymraeg a'r Saesneg."</li> </ul>
<b>Amr.</b>	<b>14</b>	<b>19.7</b>	<ul style="list-style-type: none"> <li>• "Stopiwch ariannu cyrsiau Cymraeg i staff sy'n chwilio am amser allan o'r swyddfa."</li> <li>• "Temptiwch bobl. Cymhellion yw'r unig ffordd. Os bydd pobl yn cael cynnig £1000 i astudio'r Gymraeg ac ennill cymhwyster iaith, byddant yn ei gymryd."</li> </ul>

*DS. Nid yw'r canrannau'n creu cyfanswm o 100% gan y gallai sylwadau ymatebwyr fod mewn themâu lluosog.*

## A oes unrhyw ganlyniadau pellach yr hoffech eu gweld yn cael eu cynnwys yn strategaeth Caerdydd Ddwieithog 2022-27?

Yna gofynnwyd i ymatebwyr a oedd unrhyw ganlyniadau pellach yr hoffent eu gweld yn cael eu cynnwys yn y strategaeth - derbyniwyd 128 o sylwadau a daeth 15 thema i'r amlwg wrth ddadansoddi'r sylwadau hyn. Dyma fanylion y themâu a sylwadau enghreifftiol:-

Thema	Nifer	%	Sylwadau enghreifftiol
Dull mwy cynhwysol	28	21.9	<ul style="list-style-type: none"> <li>"Mwy o estyn allan at y di-Gymraeg gan beidio â chanolbwyntio ar ysgolion yn unig er mwyn cynnwys y dinasyddion sydd ddim eisiau teimlo eu bod yn cael eu heithrio yn eu prifddinas."</li> <li>"Pa ymdrechion a wneir i sicrhau nad yw'r genhedlaeth hŷn yn cael eu hymyleiddio? Mae'n ymddangos bod y rhan fwyaf o'r cwestiynau'n ymwneud â phlant a phobl ifanc."</li> </ul>
Mwy o gyfleoedd / digwyddiadau dysgu	20	15.6	<ul style="list-style-type: none"> <li>"Mwy o gefnogaeth gymunedol i oedolion, nid dim ond ysgolion."</li> <li>"Dewch o hyd i siaradwyr Cymraeg sydd wedi rhoi'r gorau i siarad yr iaith a'u hannog i aildddechrau."</li> </ul>
Blaenoriaethau pwysicach	16	12.5	<ul style="list-style-type: none"> <li>"Newid yn yr hinsawdd yw mater allweddol yr oes. Nid yw'r Gymraeg yn gymaint o flaenoriaeth gyda chyllid cyfyngedig."</li> <li>"Mae angen gwerthuso anghenion gwirioneddol Caerdydd yn ofalus a defnyddio cyllidebau ar wasanaethau hanfodol."</li> </ul>
Mae ieithoedd eraill yn cael eu siarad	12	9.4	<ul style="list-style-type: none"> <li>"Rwy'n teimlo y dylem ganolbwyntio ar bob iaith gan ein bod yn genedl amlddiwylliannol."</li> </ul>
Dull mwy uchelgeisiol	11	8.6	<ul style="list-style-type: none"> <li>"Gosod targedau heriol - os yw targed yn cael ei gyrraedd, ar ryw lefel mae hynny'n golygu bod y targed yn rhy hawdd! Dylai'r targed bob amser fod ambell % yn uwch nag sydd ei angen."</li> </ul>
Defnydd iaith bob dydd	9	7	<ul style="list-style-type: none"> <li>"Rhywbeth am Gymraeg achlysurol, gallwch chi ddweud nos da."</li> </ul>
Addysg yn ganolog	8	6.3	<ul style="list-style-type: none"> <li>"Es i i Ysgol Cyfrwng Cymraeg ac ro'n i'n disgwyl i hyn fod y norm erbyn i fi gael plant. Yn anffodus, mae'n edrych fel ein bod ni wedi symud yn ôl a bod llai o gyfleoedd, neu o leiaf nad oes lefel gyfartal o gyfleoedd, ar draws y ddinas. Mae popeth yn deillio o addysg, er nad ydw i'n defnyddio'r iaith llawer mae gen i barch tuag ati o hyd ac rydw i eisiau addysgu fy mhlant drwy'r iaith."</li> </ul>

<b>Ddim yn gwybod / Angen mwy o wybodaeth</b>	<b>7</b>	<b>5.5</b>	<ul style="list-style-type: none"> <li>"Nid oes gennyf ddigon o wybodaeth am yr uchod i wneud penderfyniad gwybodus."</li> </ul>
<b>Sylfaen gyfartal i'r ddwy iaith</b>	<b>6</b>	<b>4.7</b>	<ul style="list-style-type: none"> <li>"Mwy o integreiddio ar gyfer siaradwyr Cymraeg a Saesneg brodorol."</li> </ul>
<b>Saesneg i gael sylfaen gyfartal</b>	<b>6</b>	<b>4.7</b>	<ul style="list-style-type: none"> <li>"Sicrhau bod gan y Saesneg yr un hawl i gael ei siarad a'i dysgu."</li> </ul>
<b>Gwell hyrwyddo</b>	<b>5</b>	<b>3.9</b>	<ul style="list-style-type: none"> <li>"Mae angen i'n hiaith hardd gael ei hystyried yn cŵl gan bobl ifanc."</li> </ul>
<b>Arwyddion</b>	<b>2</b>	<b>1.6</b>	<ul style="list-style-type: none"> <li>"Ar arwyddion ffyrdd bydd cael y Gymraeg yn gyntaf yn achosi damweiniau - erbyn i mi ddarllen y Gymraeg dw i wedi pasio'r arwydd."</li> </ul>
<b>Amr.</b>	<b>22</b>	<b>17.2</b>	<ul style="list-style-type: none"> <li>"Cael cyfrifiad blynyddol o nifer y bobl sy'n siarad Cymraeg."</li> <li>"Hoffwn i gael dewis a yw pobl yn delio â fi yn Gymraeg neu Saesneg. Hoffwn allu gofyn i dderbyn gohebiaeth yn Gymraeg neu'n Saesneg yn unig."</li> </ul>

*DS. Nid yw'r canrannau'n creu cyfanswm o 100% gan y gallai sylwadau ymatebwyr fod mewn themâu lluosog.*

### Oes gennych chi unrhyw sylwadau pellach ar strategaeth Caerdydd Ddwieithog?

Yna gofynnwyd i ymatebwyr a oedd unrhyw sylwadau pellach yr hoffent eu gwneud ar y strategaeth - derbyniwyd 155 o sylwadau a daeth 16 thema i'r amlwg wrth ddadansoddi'r sylwadau hyn. Dyma fanylion y themâu a sylwadau enghreifftiol:-

<b>Thema</b>	<b>Nifer</b>	<b>%</b>	<b>Sylwadau enghreifftiol</b>
<b>Dull mwy cynhwysol</b>	<b>30</b>	<b>19.4</b>	<ul style="list-style-type: none"> <li>"Mae gormod o ffocws ar ysgolion, sy'n ddealladwy, ond nid yw'n ymgysylltu â dinasyddion eraill."</li> <li>"Gwnewch hi'n hygyrch."</li> <li>"Mae'n rhaid iddi gynnwys pawb o bob oedran - dydych chi ddim am greu cenhedlaeth hŷn sydd ddim yn gallu gweithio gyda neu ymgysylltu â'u cymuned gan eu bod nhw wedi cael eu gadael ar ôl."</li> </ul>
<b>Blaenoriaethau eraill</b>	<b>26</b>	<b>16.8</b>	<ul style="list-style-type: none"> <li>"Canolbwyntiwch ar faterion pwysig ar gyfer goroesiad y Ddinas, ei chanol a'i diwylliant hanesyddol."</li> <li>"Defnyddiwch yr adnodd hwn i helpu'r digartref."</li> <li>"Dylem fod yn buddsoddi mewn addysg a'r GIG."</li> </ul>

<b>Addysg</b>	<b>16</b>	<b>10.3</b>	<ul style="list-style-type: none"> <li>"Addysg, addysg, addysg. Trwy gyfrwng y Gymraeg. Dyma'r allwedd i Cymraeg 2050, a dyw Caerdydd ddim yn gwneud digon."</li> </ul>
<b>Dewis Personol</b>	<b>15</b>	<b>9.7</b>	<ul style="list-style-type: none"> <li>"Dylid caniatáu i'r Gymraeg dyfu'n naturiol drwy ddefnydd a dewis teuluol."</li> </ul>
<b>Cyfleoedd gwaith / talent</b>	<b>13</b>	<b>8.4</b>	<ul style="list-style-type: none"> <li>"Er fy mod yn cefnogi'r defnydd o'r Gymraeg, dydw i ddim am i adnoddau cyfyngedig gael eu gwastraffu ar fentrau diangen a allai roi'r di-Gymraeg o dan anfantais a lleihau'r gronfa dalent sydd ar gael i gyflogwyr Cymru."</li> </ul>
<b>Sylwadau cadarnhaol</b>	<b>13</b>	<b>8.4</b>	<ul style="list-style-type: none"> <li>"Mae'n fenter wych. Gobeithio y gallwn ni i gyd ddsygu Cymraeg."</li> </ul>
<b>Pryderon arolwg</b>	<b>9</b>	<b>5.8</b>	<ul style="list-style-type: none"> <li>"Creu arolwg sy'n rhoi costau lle nad oes angen dewis pob awgrym."</li> </ul>
<b>Mae ieithoedd eraill yn cael eu siarad</b>	<b>8</b>	<b>5.2</b>	<ul style="list-style-type: none"> <li>"Rwy'n ei chael hi'n anodd gweld yr angen amdano. "</li> </ul>
<b>Mwy o gyfleoedd dysgu</b>	<b>7</b>	<b>4.5</b>	<ul style="list-style-type: none"> <li>"Hyfforddi staff ar fanteision amlieithrwydd. Casglwch dystiolaeth i gefnogi hyn a'i rhannu gyda staff addysg a rhoi cyngor yn yr hybiau. Llawer mwy o adnoddau i deuluoedd di-Gymraeg sy'n anfon eu plant i ysgolion cyfrwng Cymraeg e.e. clwb gwaith cartref lleol. Mae angen cynnig cyrsiau Cymraeg tebyg i ESOL i rieni. Bydd y rhain ar adeg gyfleus i rieni a bydd yn gwneud iddynt deimlo eu bod yn gallu cefnogi eu plant. Mwy o ffocws ar y Gymraeg fel ail iaith mewn ysgolion cyfrwng Saesneg - ydy e'n gweithio? Yw plant yn gallu siarad unrhyw Gymraeg pan maen nhw'n gadael?"</li> </ul>
<b>Effaith ar y Gymuned Fusnes / buddsoddiad</b>	<b>6</b>	<b>3.9</b>	<ul style="list-style-type: none"> <li>"Mae'n dda - dylai mwy o bobl siarad Cymraeg. Ond mae'n rhaid i ni gofio mai Saesneg yw iaith busnes, a rhaid i ni beidio â chodi unrhyw rwystrau diwylliannol wrth annog busnesau i weithredu yng Nghaerdydd."</li> </ul>
<b>Defnydd bob dydd o'r Gymraeg</b>	<b>6</b>	<b>3.9</b>	<ul style="list-style-type: none"> <li>"Mae defnyddio'r Gymraeg mewn gweithgareddau bob dydd yn hollbwysig. Gwerthuswch ba mor hawdd yw symud o gwmpas y ddinas a phrynu nwyddau/gwasanaethau drwy</li> </ul>

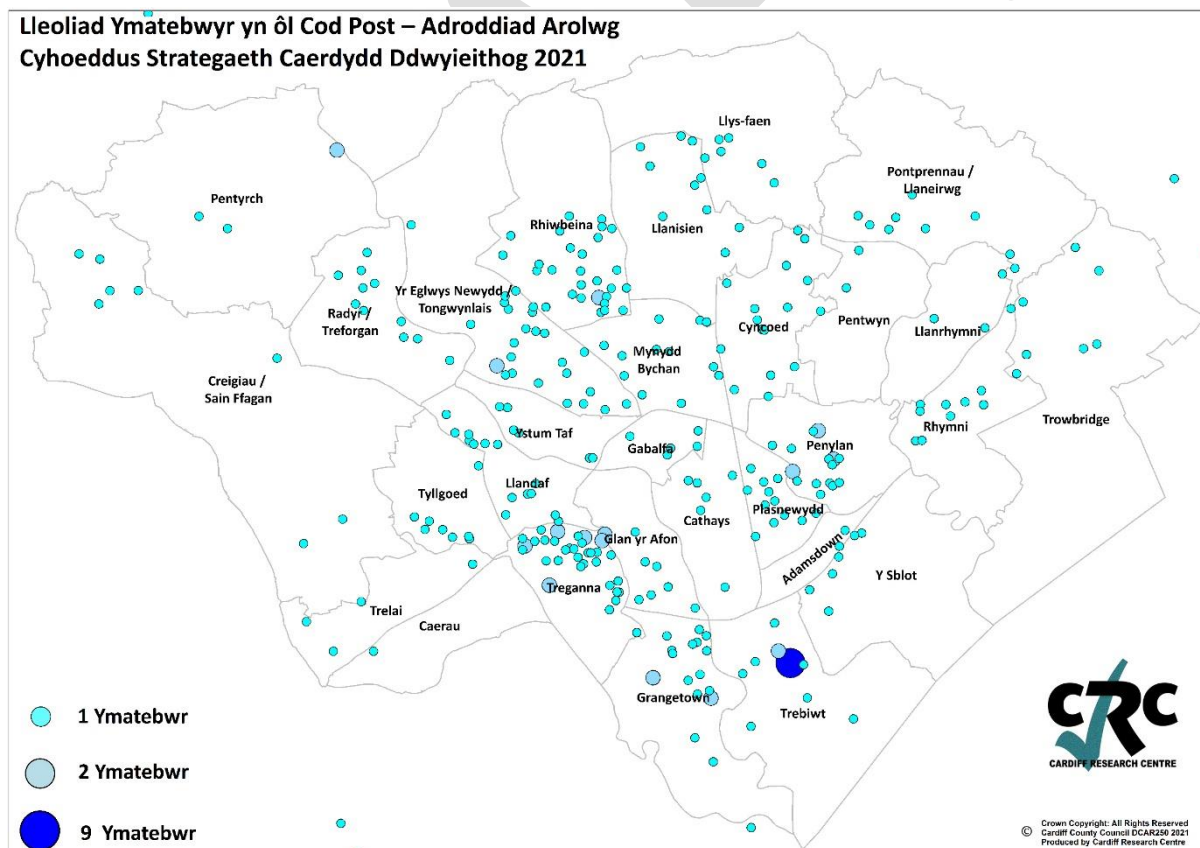
## Adroddiad Arolwg Cyhoeddus Strategaeth Caerdydd Ddwieithog 2021

			gyfrwng y Gymraeg. Ar hyn o bryd mae'n amhosibl peidio gorfod siarad yn Saesneg!"
<b>Arwyddion</b>	<b>5</b>	<b>3.2</b>	<ul style="list-style-type: none"> <li>"Byddwch yn wylidwrus o enwau stryd dwyieithog neu Gymraeg sy'n dod yn adnabyddus wrth eu fersiwn Saesneg. Rwy'n gwybod bod hyn yn gallu achosi dryswch."</li> </ul>
<b>Amr.</b>	<b>14</b>	<b>9</b>	<ul style="list-style-type: none"> <li>"Mae angen targedau/dangosyddion mesuradwy, realistig ac adroddiadau cyson sy'n dangos cynnydd yn erbyn targed."</li> </ul>

DS. Nid yw'r canrannau'n creu cyfanswm o 100% gan y gallai sylwadau ymatebwyr fod mewn themâu lluosog.

Amdanoch chi

Rhowch eich cod post llawn isod (e.e. CF10 4UW). Mae hyn yn ein galluogi i nodi barn ac anghenion ymatebwyr yn fwy cywir yn ôl ardal, ac i wneud yn siŵr ein bod wedi clywed gan bobl ym mhob rhan o'r ddinas.



Beth oedd eich oedran ar eich pen-blwydd diwethaf?

	Nifer	%
Dan 16 oed	1	0.2
16-24	4	0.9
25-34	38	8.5
35-44	87	19.5
45-54	86	19.2
55-64	91	20.4
65-74	80	17.9
75+	32	7.2
Mae'n well gen i beidio â dweud	28	6.3
Cyfanswm yr Ymatebwyr	447	100.0

Pa un ydych chi?

	Nifer	%
Gwrywaidd	201	44.8
Benywaidd	216	48.1
Arall	0	0.0
Mae'n well gen i beidio â dweud	32	7.1
Cyfanswm yr Ymatebwyr	449	100.0

Ydych chi'n uniaethu'n drawsryweddol?

	Nifer	%
Ydw	2	0.5
Nac ydw	395	89.4
Ffefrir hunanddisgrifio	5	1.1
Mae'n well gen i beidio â dweud	40	9.0
Cyfanswm yr Ymatebwyr	442	100.0

A oes unrhyw blant yn byw ar eich aelwyd?



Adroddiad Arolwg Cyhoeddus Strategaeth Caerdydd Ddwieithog 2021

	Nifer	%
Dim plant	281	60.6
Oes, dan 5 oed (cyn ysgol)	41	8.8
Oes, 5-11 oed (ysgol gynradd)	59	12.7
Oes, 11-16 oed (ysgol uwchradd)	49	10.6
Oes, 16-18 oed mewn addysg lawn-amser neu'n gweithio	28	6.0
Oes, 16-18 oed ond ddim mewn addysg lawn-amser na'n gweithio	6	1.3
Cyfanswm yr Ymatebwyr	464	100.0

Ydych chi'n feichiog, neu ydych chi wedi rhoi genedigaeth yn ystod y 26 wythnos diwethaf?

	Nifer	%
Ydw, dwi'n feichiog	3	0.7
Ydw, dwi wedi rhoi genedigaeth	1	0.2
Nac ydw	391	91.8
Mae'n well gen i beidio â dweud	31	7.3
Cyfanswm yr Ymatebwyr	426	100.0

Ydych chi'n gofalu, yn ddi-dâl, am ffrind neu aelod o'r teulu na all, oherwydd salwch, anabledd, problem iechyd meddwl neu ddibyniaeth, ymdopi heb eich cefnogaeth?

	Nifer	%
Ydw	48	11.2
Nac ydw	344	80.2
Mae'n well gen i beidio â dweud	37	8.6
Cyfanswm yr Ymatebwyr	429	100.0

Pa un o'r canlynol sy'n disgrifio orau yr hyn yr ydych yn ei wneud ar hyn o bryd?

	Nifer	%
Gweithio'n llawn-amser (30+ awr yr wythnos)	219	49.8
Wedi ymddeol yn gyfan gwbl	123	28.0

Gweithio'n rhan-amser (llai na 30 awr yr wythnos)	53	12.0
Salwch parhaol neu berson anabl	6	1.4
Gofalu am blentyn neu oedolyn	6	1.4
Gofalu am y cartref	5	1.1
Mewn addysg lawn-amser	6	1.4
Di-waith – Heb gofrestru ond yn chwilio am waith	4	0.9
Mewn cytundeb gwaith dim oriau	1	0.2
Di-waith – Wedi cofrestru fel Ceisiwr Gwaith	1	0.2
Ar gynllun hyfforddi gan y llywodraeth	1	0.2
Arall	15	3.4
Cyfanswm yr Ymatebwyr	440	100.0

A ydych chi'n eich ystyried eich hun yn berson anabl?

	Nifer	%
Ydw	48	10.8
Nac ydw	362	81.3
Mae'n well gen i beidio â dweud	35	7.9
Cyfanswm yr Ymatebwyr	445	100.0

Ticiwch unrhyw un o'r canlynol sy'n berthnasol i chi:

	Nifer	%
Salwch neu gyflwr iechyd hirdymor (e.e. canser, diabetes neu asthma)	61	40.1
Anawsterau iechyd meddwl	17	11.2
Nam symudedd	31	20.4
Byddar / Colli clyw / Trwm eich clyw	34	22.4
Nam ar y golwg	13	8.6
Nam / anawsterau dysgu	6	3.9
Defnyddiwr cadair olwyn	3	2.0
Mae'n well gen i beidio â dweud	37	24.3
Arall	7	4.6
Cyfanswm yr Ymatebwyr	152	-

A ydych chi'n ystyried eich bod yn perthyn i unrhyw grefydd benodol?

	Nifer	%
Na, dim crefydd	203	46.2
Cristion (gan gynnwys yr Eglwys yng Nghymru, Catholig, Protestannaidd a phob enwad Cristnogol arall)	181	41.2
Mwslim	1	0.2
Bwdhydd	3	0.7
Iddew	1	0.2
Hindŵ	0	0.0
Sikh	0	0.0
Gwell gen i beidio â dweud	43	9.8
Arall	7	1.6
Cyfanswm yr Ymatebwyr	439	100.0

Sut byddech yn disgrifio'ch cyfeiriadedd rhywiol?

	Nifer	%
Heterorywiol / Syth	331	77.2
Deurywiol	12	2.8
Dyn Hoyw	18	4.2
Menyw Hoyw / Lesbiad	2	0.5
Gwell gen i beidio â dweud	60	14.0
Arall	6	1.4
Cyfanswm yr Ymatebwyr	429	100.0

Sut byddech chi'n ystyried eich sgiliau Cymraeg?

	Nifer	%
Rhugl	115	26.4
Cymedrol	47	10.8
Sylfaenol	85	19.5
Dysgwr	52	12.0
Dim	136	31.3
Cyfanswm yr Ymatebwyr	435	100.0

Ydych chi'n ystyried eich hun yn Gymro/Cymraes?

	Nifer	%
Ydw	341	76.6
Nac ydw	98	22.0
Cyfanswm yr Ymatebwyr	439	98.7

Beth yw eich grŵp ethnig?

*(Pan ddefnyddir y term 'Prydeinig', mae hyn yn cyfeirio at y pedair gwlad, sef Cymru, Lloegr, Gogledd Iwerddon a'r Alban, neu gyfuniad o'r rhain).*

	Nifer	%
Gwyn – Cymreig/Seisnig/Albanaidd/Gogledd Iwerddon/Prydeinig	397	89.2
Gwyn – Unrhyw gefndir gwyn arall	14	3.1
Gwyn - Gwyddelig	1	0.2
Asiaidd/Asiaidd Cymreig/Prydeinig - Indiaidd	1	0.2
Grwpiau Cymysg/Aml-ethnig - Unrhyw un arall	2	0.4
Grwpiau Cymysg/Aml-ethnig - Gwyn a Du Caribiaidd	1	0.2
Grwpiau Cymysg/Aml-ethnig - Gwyn ac Asiaidd	2	0.4
Arabiaidd	1	0.2
Asiaidd/Asiaidd Cymreig/Prydeinig – Unrhyw gefndir arall	1	0.2
Du/Affricanaidd/Caribiaidd/Du Cymreig/Prydeinig – Caribiaidd	1	0.2
Asiaidd/Asiaidd Cymreig/Prydeinig – Pacistanaidd	1	0.2
Asiaidd/Asiaidd Cymreig/Prydeinig – Bangladeshaidd	0	0.0
Du/Affricanaidd/Caribiaidd/Du Cymreig/Prydeinig – Affricanaidd	0	0.0
Grwpiau Cymysg/Aml-ethnig - Gwyn a Du Affricanaidd	2	0.4
Mae'n well gen i beidio â dweud	18	4.0
Unrhyw grŵp ethnig arall (rhowch fanylion)	3	0.7
Cyfanswm yr Ymatebwyr	445	100.0

## Atodiad A

Thema	Nifer	%	Sylwadau enghreifftiol
<b>Mynediad da i'r Gymraeg</b>	<b>100</b>	<b>28.9</b>	<ul style="list-style-type: none"> <li>• "Lle gallwch gerdded i fyny at unrhyw un ar y stryd neu mewn siop / swyddfa a dechrau eich sgwrs naill ai drwy'r Gymraeg neu'r Saesneg."</li> <li>• "Dinas lle gallwch chi wneud unrhyw ryngweithio cyhoeddus, meddygol, dinesig, gweinyddol, swyddfa bost, bancio yn y naill iaith neu'r llall."</li> <li>• "Gallu defnyddio'r Gymraeg neu'r Saesneg yn hawdd mewn unrhyw sefyllfa bob dydd e.e. siopau, canolfannau hamdden, banciau ac ati."</li> <li>• "Lle mae pobl yn gyfforddus ac yn gallu byw eu bywydau bob dydd yng Nghaerdydd yn rhyngweithio yn Gymraeg neu Saesneg."</li> <li>• "Rhywle lle gall pobl rhyngweithio o ddydd i ddydd yn y naill iaith neu'r llall yn ôl eu dewis, a lle mae mynediad at ddysgu ar gael yn rhwydd."</li> <li>• "Gallu mynd i mewn i unrhyw sefyllfa a siarad Cymraeg."</li> </ul>
<b>Y Gymraeg/diwylliant Cymreig wedi'u gwreiddio yng Nghaerdydd, busnes, gwasanaethau, arwyddion</b>	<b>99</b>	<b>28.6</b>	<ul style="list-style-type: none"> <li>• "Y Gymraeg fel dewis diofyn a gweladwy ym mhob agwedd ar fywyd cyhoeddus y ddinas - o arwyddion i wybodaeth, o addysg i bob darpariaeth bosibl arall - ac mae pawb yn ei deall, ei siarad, ei defnyddio a'i gwerthfawrogi."</li> <li>• "Mae'r Gymraeg yn rhan naturiol o fywyd yng Nghaerdydd."</li> <li>• "Dinas lle mae dewis iaith yn ddiogel, lle gall siaradwyr Cymraeg a Saesneg dderbyn yn union yr un gwasanaeth, darpariaeth a chyfleoedd yn y ddwy iaith. Dinas sy'n ymddangos yn ddwyieithog a lle mae'r Gymraeg i'w gweld a'i chlywed ym mhobman. Dinas lle mae'r Gymraeg wrth wraidd popeth sy'n digwydd yn y ddinas a dinas sy'n falch o fod yn ddinas ddwyieithog a lle mae pob plentyn yn gadael yr ysgol yn rhugl yn y ddwy iaith."</li> </ul>

			<ul style="list-style-type: none"> <li>• "Dinas lle mae gan y ddwy iaith statws cyfartal, ac mae pob dinesydd yn ymwybodol o fanteision dwyieithrwydd hyd yn oed os nad ydyn nhw'n ddwyieithog eu hunain. Mae pob gwasanaeth ar gael yn y ddwy iaith ac mae'r gwasanaethau hyn yr un mor hawdd i'w defnyddio yn y Gymraeg a'r Saesneg. Mae pob plentyn yn dysgu Cymraeg a Saesneg i safon gyfartal fel bod y genhedlaeth nesaf yn wirioneddol ddwyieithog."</li> <li>• "Yn debyg i Ddinas Sgandinafaidd, yn falch o'i hiaith a'i diwylliant lleol tra'n cynnal poblogaeth amlieithog sy'n gallu manteisio ar y sgil honno."</li> <li>• "Lle mae pobl mor gyfarwydd â'r peth fel nad ydyn nhw hyd yn oed yn sylwi."</li> </ul>
<b>Pawb yn siarad / dysgu Cymraeg</b>	<b>96</b>	<b>27.7</b>	<ul style="list-style-type: none"> <li>• "Bod gan bawb ddealltwriaeth sylfaenol o'r Gymraeg."</li> <li>• "Gwersi Cymraeg am ddim i bawb o bob gallu."</li> <li>• "Hoffwn weld pawb yng Nghymru yn siarad Cymraeg, neu o leiaf yn ei deall."</li> <li>• "Pawb yn siarad Cymraeg."</li> <li>• "Caerdydd lle mae pob un person sydd wedi'i fagu yn y ddinas yn gallu siarad Cymraeg a Saesneg yn rhugl."</li> </ul>
<b>Addysg yn ganolog</b>	<b>50</b>	<b>14.5</b>	<ul style="list-style-type: none"> <li>• "I fi, mae'n dechrau gydag addysg. Ble bynnag rwy'n byw, dylai fod gennyf ddewis cyntaf clir ar gyfer ysgol neu feithrinfa Gymraeg o ansawdd da."</li> <li>• "Rwy'n credu y dylai pob ysgol yng Nghaerdydd ddysgu Cymraeg fel iaith gyntaf."</li> <li>• "Pob plentyn yn cael ei addysgu drwy gyfrwng y Gymraeg."</li> </ul>
<b>Cyfathrebu/cael gwybodaeth yn yr iaith a ffefrir</b>	<b>49</b>	<b>14.2</b>	<ul style="list-style-type: none"> <li>• "Man lle gall dinasyddion ddewis ym mha iaith y mae'n well ganddynt dderbyn gohebiaeth. Dylai'r rhai sy'n dewis Cymraeg neu Saesneg dderbyn llythyrau ac ati yn yr iaith honno gan arbed arian a phapur."</li> <li>• "Dylai'r holl wasanaethau a rhyngweithio masnachol fod ar gael yn iaith ddewis y dinesydd."</li> <li>• "Dewis o ran sut a phryd yr hoffwn ryngweithio yn Gymraeg."</li> </ul>

<b>Statws cyfartal rhwng ieithoedd</b>	<b>37</b>	<b>10.7</b>	<ul style="list-style-type: none"> <li>• "Statws cyfartal i'r rhai y mae'n well ganddynt ddefnyddio'r Gymraeg neu'r Saesneg. Mwy o gynhwysiant i'r ddau. Llwybrau haws i ddysgu Cymraeg."</li> <li>• "Caerdydd lle mae'r ddwy iaith yn gwbl gyfartal ym mhob ystyr a chyd-destun."</li> </ul>
<b>Dewis personol</b>	<b>29</b>	<b>8.4</b>	<ul style="list-style-type: none"> <li>• "Gwlad ddemocrataidd, lle mae pobl yn dewis a ydyn nhw'n dymuno dysgu Cymraeg."</li> <li>• "Does gen i ddim un, ond rwy'n credu ei fod yn ddewis."</li> </ul>
<b>Llai o ragfarn i'r rhai sydd ond yn siarad un iaith</b>	<b>28</b>	<b>8.1</b>	<ul style="list-style-type: none"> <li>• "Lle gellir defnyddio'r ddwy iaith yn rhydd heb unrhyw ragfarn."</li> <li>• "Un lle mae'r Gymraeg yn cael ei hyrwyddo'n weithredol ond nad yw'n anfanteisio/gwahaniaethu yn erbyn y di-Gymraeg."</li> </ul>
<b>Mae ieithoedd eraill yn cael eu siarad</b>	<b>27</b>	<b>7.8</b>	<ul style="list-style-type: none"> <li>• "O ystyried bod dros 30 o ieithoedd yn cael eu siarad yng Nghaerdydd, gellid ystyried bod pobl nad Cymraeg na Saesneg yw eu hiaith gyntaf yn ddwyieithog hefyd."</li> </ul>
<b>Ni ddylid gorfodi pobl i ddysgu Cymraeg</b>	<b>27</b>	<b>7.8</b>	<ul style="list-style-type: none"> <li>• "Rhowch ddewis go iawn i bobl. Peidiwch â'i gorfodi arnyn nhw."</li> <li>• "Mae'n ddewis; ni ddylai'r Gymraeg gael ei gorfodi arnoch chi."</li> </ul>
<b>Does gen i ddim un</b>	<b>26</b>	<b>7.5</b>	<ul style="list-style-type: none"> <li>• "Does gen i ddim un."</li> <li>• "Nid oes gen i'r weledigaeth hon; nid yw natur gosmopolitan y ddinas a chydbwysedd cymdeithasol cymunedau yn cefnogi awgrym o'r fath."</li> </ul>
<b>Blaenoriaethau eraill pwysicach</b>	<b>18</b>	<b>5.2</b>	<ul style="list-style-type: none"> <li>• "Rwy'n credu bod materion pwysicach o lawer nag anelu at 'Gaerdydd wirioneddol ddwyieithog'."</li> </ul>
<b>Sylwadau cadarnhaol</b>	<b>15</b>	<b>4.3</b>	<ul style="list-style-type: none"> <li>• "Syniad ardderchog. Rydw i wedi byw yng Nghaerdydd ar hyd fy oes. Mae fy ngŵr yn dod o Geredigion, ac yn siarad Cymraeg, roedd ein merch yn ddisgybl yng Nglantaf. Dwi'n deall lot o Gymraeg, ond ddim yn ddigon hyderus i'w siarad."</li> </ul>
<b>Digon ar waith yn barod</b>	<b>1</b>	<b>0.3</b>	<ul style="list-style-type: none"> <li>• "Dydwi ddim yn argyhoeddedig bod angen gwthio'r Gymraeg gymaint oherwydd cymerir yn ganiataol fod Caerdydd yn ei hanfod yn Ddinas Saesneg ei hiaith."</li> </ul>
<b>Amr.</b>	<b>23</b>	<b>6.6</b>	<ul style="list-style-type: none"> <li>• "Difater."</li> </ul>

			<ul style="list-style-type: none"> <li>"Mae Caerdydd yn denu llawer o ymwelwyr o bob cwr o'r DU a thramor, a gall gosod y Gymraeg fel yr iaith 1af yrru ymwelwyr i ffwrdd."</li> </ul>
--	--	--	--

DS. Nid yw'r canrannau'n creu cyfanswm o 100% gan y gallai sylwadau ymatebwyr fod mewn themâu lluosog.

## Atodiad B

Thema	Nifer	%	Sylwadau enghreifftiol
<b>Pryderon addysgol / dysgu / defnydd hirdymor</b>	<b>10</b>	<b>7.6</b>	<ul style="list-style-type: none"> <li>"Un peth yw hyrwyddo neu gynnig addysg Gymraeg ond fel y gwyddom, mae nifer fawr yn colli eu Cymraeg ar ôl iddynt adael yr ysgol. Dylai'r rhestr o flaenoriaethau uchod gynnwys cwestiwn am ddarparu diwylliant cyfoes ar gyfer ieuenctid, h.y. pobl ifanc yn eu harddegau."</li> </ul>
<b>Mae Caerdydd yn amlddiwylliannol</b>	<b>7</b>	<b>5.3</b>	<ul style="list-style-type: none"> <li>"Mae Caerdydd yn ddinas mor amlddiwylliannol."</li> </ul>
<b>Saesneg yw'r brif iaith</b>	<b>4</b>	<b>3.0</b>	<ul style="list-style-type: none"> <li>"Dinas Saesneg ei hiaith yw Caerdydd yn ei hanfod."</li> </ul>
<b>Arwyddion</b>	<b>1</b>	<b>0.8</b>	<ul style="list-style-type: none"> <li>"Ni ddylai cyfleoedd addysg cyfrwng Cymraeg fod â mantais ragfarnllyd (e.e. gwell cyllid) nag ysgolion cyfrwng Saesneg. Gall hyrwyddo a mynnu'r Gymraeg mewn ffordd lawdrom achosi rhaniadau o fewn cymuned. Mae arwyddion dwyieithog yn ddryslyd ac yn beryglus i ymwelwyr."</li> </ul>
<b>Amr.</b>	<b>11</b>	<b>8.3</b>	<ul style="list-style-type: none"> <li>"Ddim yn ddigon radical - rhy ofalus."</li> </ul>

DS. Nid yw'r canrannau'n creu cyfanswm o 100% gan y gallai sylwadau ymatebwyr fod mewn themâu lluosog.

## Atodiad C

Thema	Nifer	%	Sylwadau enghreifftiol
<b>Mwy o gyfleoedd dysgu</b>	<b>43</b>	<b>28.1</b>	<ul style="list-style-type: none"> <li>"Cyflwyno adnoddau dysgu am ddim i rieni sy'n dymuno dysgu Cymraeg."</li> </ul>



			<ul style="list-style-type: none"> <li>• "Dylai cyrsiau Cymraeg am ddim fod ar gael ar-lein i bawb."</li> <li>• "Sicrhau bod mwy o ddsbarthiadau ôl-addysgol/nos heb arholiadau ar gael."</li> <li>• "Hoffwn weld Canolfan fel canolbwynt ar gyfer dysgu Cymraeg, yn enwedig i ddysgwyr sy'n oedolion fel fi. Mae'n siomedig fod yr Hen Llyfrgell wedi gorfod cau. Hoffwn weld rhywbeth fel hynny'n cael ei ailgyflwyno a'i hyrwyddo."</li> <li>• "Hyfforddi staff ysgol di-Gymraeg (gan gynnwys staff cymorth) i allu darparu'r Gymraeg. Fel arall rydych mewn perygl o golli adnoddau gwerthfawr."</li> </ul>
<b>Dull mwy cynhwysol</b>	<b>35</b>	<b>22.9</b>	<ul style="list-style-type: none"> <li>• "Gwneud y Gymraeg yn beth cynhwysol yn hytrach na rhywbeth ecsgliwsif."</li> <li>• "Peidiwch â dieithrio pobl sydd ddim yn siarad Cymraeg fel iaith gyntaf."</li> <li>• "Llai o orfodi'r Gymraeg ar bobl fel nad yw'n hollti cymunedau."</li> <li>• "Ceisiwch feddwl am yr oedolion di-Gymraeg. Sut byddech chi'n sicrhau nad ydyn nhw'n profi gwahaniaethu."</li> </ul>
<b>Addysg</b>	<b>33</b>	<b>21.6</b>	<ul style="list-style-type: none"> <li>• "Addysg, addysg, addysg - anfon mwy o blant drwy addysg Gymraeg = addysg ddwyieithog. Yr ystyriaeth bwysicaf o bell ffordd."</li> <li>• "Mae angen annog disgyblion o ysgolion cyfrwng Cymraeg i ddefnyddio'r Gymraeg mewn lleoliadau y tu allan i addysg."</li> <li>• "Gwella addysg Gymraeg - ei gwneud hi'n llai academaidd a mwy am ddefnyddio'r Gymraeg yn y byd go iawn."</li> <li>• "Peidio aros nes bod ysgolion Cymraeg yn llawn cyn dechrau meddwl am agor un newydd. Mae gan y Cyngor yr ystadegau - cynlluniwch ymlaen llaw!!!"</li> </ul>
<b>Ansicr / angen mwy o wybodaeth</b>	<b>14</b>	<b>13.0</b>	<ul style="list-style-type: none"> <li>• "Nid oes gennyf ddigon o wybodaeth am yr uchod i wneud penderfyniad gwybodus."</li> </ul>
<b>Blaenoriaethau eraill</b>	<b>11</b>	<b>10.2</b>	<ul style="list-style-type: none"> <li>• "Dydw i ddim yn credu y dylem fod yn canolbwyntio ar hyn pan mae gan bobl gymaint o broblemau mwy sylfaenol e.e. tai o safon."</li> </ul>
<b>Gwella canfyddiad</b>	<b>4</b>	<b>3.7</b>	<ul style="list-style-type: none"> <li>• "Mae angen cynyddu'r canfyddiad o'r Gymraeg fel iaith werthfawr gan fod llawer o ddisgyblion yn teimlo ei bod hi'n rhan o'r diwylliant a threftadaeth ond ddim yn ei hystyried yn rhywbeth</li> </ul>

			gwerthfawr i'w dyfodol os byddan nhw'n symud y tu allan i Gymru."
<b>Addysg yn Ganolog</b>	<b>4</b>	<b>3.7</b>	<ul style="list-style-type: none"> <li>"Rhaid dangos bod gallu siarad yr iaith yn fantais bendant i'r unigolyn e.e. cyfleoedd yn y gweithle/digwyddiadau cymdeithasol, neu bydd pob disgybl sy'n derbyn addysg Gymraeg yn colli diddordeb, yn colli mynediad i'r iaith ac ar eu colled."</li> </ul>
<b>Amr.</b>	<b>17</b>	<b>15.7</b>	<ul style="list-style-type: none"> <li>"Mae angen mwy o leoliadau cymdeithasol a chlybiau i'r ardegau ddefnyddio eu Cymraeg."</li> </ul>

DS. Nid yw'r canrannau'n creu cyfanswm o 100% gan y gallai sylwadau ymatebwyr fod mewn themâu lluosog.

## Atodiad D

<b>Thema</b>	<b>Nifer</b>	<b>%</b>	<b>Sylwadau enghreifftiol</b>
<b>Dewis</b>	<b>26</b>	<b>24.1</b>	<ul style="list-style-type: none"> <li>"Byddwn i'n poeni bod staff yn teimlo dan bwysau i ddysgu'r iaith pan maen nhw'n cael eu cyflogi i gyflawni tasgau nad ydynt o reidrwydd yn ddibynnol ar siarad Cymraeg."</li> <li>"Nid pawb sydd eisiau siarad na dysgu Cymraeg - dyna eu dewis personol nhw."</li> </ul>
<b>Gwella canfyddiad</b>	<b>4</b>	<b>3.7</b>	<ul style="list-style-type: none"> <li>"Mae angen i bobl weld gwerth dysgu Cymraeg. Dydw i ddim yn argyhoeddedig y bydd unrhyw un o'r uchod yn cyfrannu at hynny."</li> </ul>
<b>Addysg yn Ganolog</b>	<b>4</b>	<b>3.7</b>	<ul style="list-style-type: none"> <li>"Mae'n rhaid i ddefnydd o'r Gymraeg fod yn organig - bydd creu swyddi Cymraeg eu hiaith yn amddifadu ein cadarnleoedd Cymraeg o'u hieuenctid a'u talent. Mae angen i Gaerdydd ddatblygu ei thalent ei hun. Ysgolion a dosbarthiadau Cymraeg, brandio Cymraeg, hyrwyddo ac annog, peidiwch â chosbi siaradwyr Saesneg a'u dieithrio, anogwch y dosbarth gweithiol."</li> </ul>
<b>Amr.</b>	<b>17</b>	<b>15.7</b>	<ul style="list-style-type: none"> <li>"Gan fod y byd digidol yn symud i'r Saesneg."</li> </ul>

DS. Nid yw'r canrannau'n creu cyfanswm o 100% gan y gallai sylwadau ymatebwyr fod mewn themâu lluosog.

## Atodiad E

Thema	Nifer	%	Sylwadau enghreifftiol
Mwy o gyfleoedd dysgu	17	18.1	<ul style="list-style-type: none"> <li>"Canolbwyntio ar ddarparu hyfforddiant hygyrch mewnol i staff cymorth ysgolion di-Gymraeg sy'n aml yn methu â chael cynnig cyfleoedd hyfforddi."</li> <li>"Cynyddu'r ddarpariaeth dysgu gydol oes i'r rhai sydd am ddysgu Cymraeg yn ddiweddarach mewn bywyd heb deimlo dan bwysau i wneud hynny."</li> </ul>
Mwy o ddigwyddiadau - dathlu iaith/diwylliant Cymru	16	17.0	<ul style="list-style-type: none"> <li>"Hoffwn weld gŵyl fwyd Gymraeg yn cael ei chynnal yng Nghaerdydd sy'n dathlu cynnyrch o Gymru ac yn arddangos cwmnïau sy'n cofleidio ac yn hyrwyddo'r iaith."</li> <li>"Datblygu cyfryngau uniaith Gymraeg sy'n apelio at blant, pobl ifanc ac oedolion ifanc, e.e., cerddoriaeth a sioeau teledu."</li> </ul>
Mwy o ddefnydd o'r iaith bob dydd	13	13.8	<ul style="list-style-type: none"> <li>"Yn y grŵp oedran hwn, credaf mai'r nod yw normaleiddio'r Gymraeg fel iaith ddiwylliannol, greadigol. Iaith chwaraeon, cerddoriaeth, ffilm, llenyddiaeth ac ati."</li> </ul>
Dull mwy cynhwysol	13	13.8	<ul style="list-style-type: none"> <li>"Yn wir, fel y dywedais ar y dudalen flaenorol, mae angen i chi fod yn ymgysylltu ag oedolion yn gyffredinol, nid dim ond gweithwyr Cyngor Caerdydd."</li> </ul>
Cymhellion i ddysgu	5	5.3	<ul style="list-style-type: none"> <li>"Arian. Os rhowch gymhelliad i bobl ddilyn cyrsiau iaith, byddant yn gwneud hynny. Mae'n RHAIID iddo fod yn sylweddol - byddai pobl yn chwethin at daleb llyfrau gwerth £20. Os cynigiwch chi fwy na £100 i ddysgwyr, byddant yn cymryd sylw."</li> </ul>
Mae ieithoedd eraill yn cael eu siarad	4	4.3	<ul style="list-style-type: none"> <li>"Stopiwch a meddylwch am y di-Gymraeg, rydyn ni'n wlad hil gymysg ac mae pobl yn ei chael hi'n anodd dysgu Saesneg."</li> </ul>
Gwnewch hi'n orfodol	4	4.3	<ul style="list-style-type: none"> <li>"Mae'n rhaid i chi ddysgu Cymraeg os ydych chi'n dod i weithio yng Nghymru. Os byddwch yn symud i Gymru a'ch bod yn cael plant wedyn, rhaid iddynt fynd i ysgol Gymraeg. Dim dewis."</li> </ul>

<b>Pryderon hygyrchedd</b>	<b>3</b>	<b>3.2</b>	<ul style="list-style-type: none"> <li>"Mae'n anodd iawn i bobl fyddar ddysgu Cymraeg pan maen nhw'n darllen gwefusau'n Saesneg neu'n defnyddio BSL. Byddai defnydd llwyr o'r Gymraeg yn eithrio pobl fyddar."</li> </ul>
<b>Cynnwys y gymuned fusnes</b>	<b>3</b>	<b>3.2</b>	<ul style="list-style-type: none"> <li>"Rwy'n credu bod angen rhywfaint o ryngweithio â busnesau preifat i ddangos sut y gall y Gymraeg fod yn gadarnhaol i'w busnes."</li> </ul>

*DS. Nid yw'r canrannau'n creu cyfanswm o 100% gan y gallai sylwadau ymatebwyr fod mewn mwy nag un thema.*

DRAFT

## Atodiad F – Partneriaid Caerdydd Ddwyeithog

- Cyngor Celfyddydau Cymru
- Prifysgol Metropolitan Caerdydd
- Rygbi Caerdydd
- Cyngor Trydydd Sector Caerdydd
- Prifysgol Caerdydd
- Coleg Caerdydd a'r Fro

## Adroddiad Arolwg Cyhoeddus Strategaeth Caerdydd Ddwylieithog 2021

- Bwrdd Iechyd Prifysgol Caerdydd a'r Fro
- Cynrychiolwyr Ysgolion Uwchradd Cyfrwng Cymraeg Caerdydd
- Cynrychiolwyr Ysgolion Cynradd Cyfrwng Cymraeg Caerdydd
- Consortiwm Addysg Canolbarth y De
- Coleg Cymraeg Cenedlaethol
- Clwb Ifor Bach
- Y Dinesydd
- Llenyddiaeth Cymru
- Yr Eisteddfod Genedlaethol
- Menter Caerdydd
- Merched y Wawr
- Mudiad Meithrin
- Amgueddfeydd Cymru
- Y Ganolfan Dysgu Cymraeg Genedlaethol
- S4C
- Prifysgol De Cymru
- Prifysgol Cymru'r Drindod Dewi Sant
- Yr Urdd
- Canolfan y Mileniwm
- Comisiynydd y Gymraeg

DRAFT